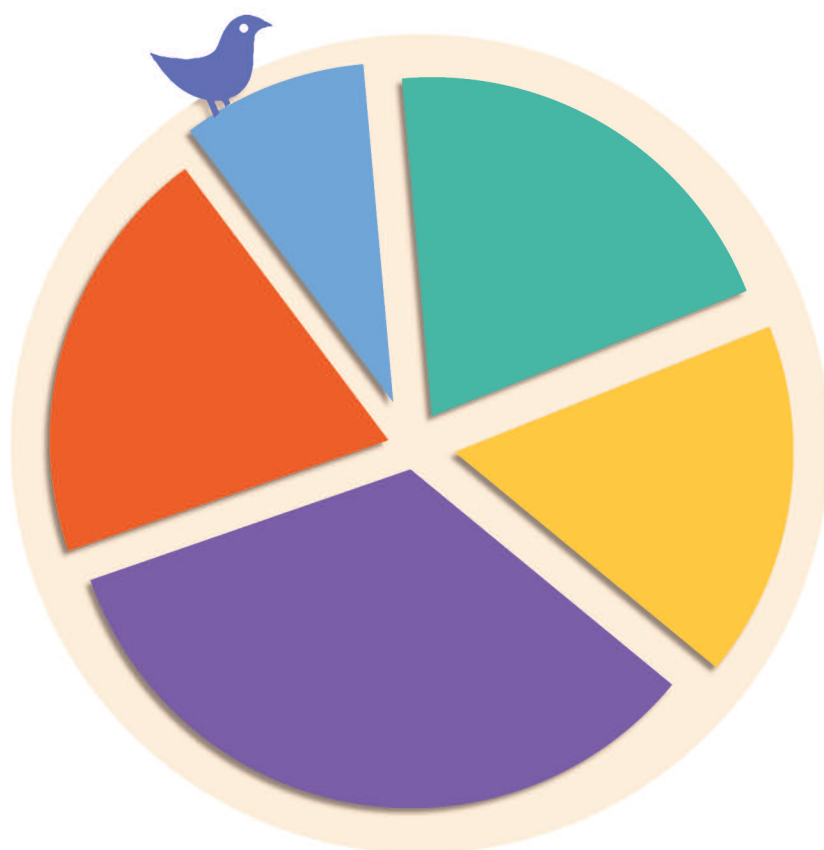

RAPPORT 2023

DE GESTION DES RESSOURCES HUMAINES ET FINANCIÈRES



**Exercice comptable
du 1^{er} janvier 2023 au 31 décembre 2023**

SOMMAIRE

RAPPORT FINANCIER	p.2
RAPPORT SUR LES RESSOURCES HUMAINES	p.10
ANNEXES	p.11

RAPPORT FINANCIER 2023

L'année 2023 confirme le souhait du gouvernement Macron d'avancer à marche forcée sur le sujet du nucléaire en France. Dans ce contexte, qui demande au Réseau "Sortir du nucléaire" d'être actif et vigilant, l'association continue d'être autonome grâce à ses donateurs et donatrices. L'autonomie financière assure une indépendance politique et intellectuelle qui permet de mener les projets que l'ensemble de l'organisation juge importants.

Ce document présente les résultats financiers de l'association Réseau "Sortir du nucléaire".

Les chiffres du rapport peuvent varier d'un euro ou deux par rapport à la plaquette validée par l'expert-comptable et le commissaire aux comptes en raison des jeux d'arrondis des centimes d'euros. Le bilan "exact" est celui présenté en annexe, certifié par le commissaire aux comptes.

Chiffres clés

Les produits d'exploitation de l'association s'élèvent à 996 193 € pour l'année 2023, ce qui représente 5 572 € de moins que ce que nous avons reçu en 2022. Les charges d'exploitation quand à elles dépassent le million d'euros à 1 043 555 €, en baisse de 2 059 € par rapport à l'année précédente. L'association comptabilise moins de produits et moins de charges, ce qui donne toutefois un résultat d'exploitation de -47 362€ en 2023, contre -43 849 € en 2022.

Le résultat financier est en forte hausse grâce à la hausse des taux d'intérêt qui a eu lieu en 2023. L'association a perçu 7 933 € d'intérêts des livrets d'épargne contre 1 737 € en 2022.

Le résultat exceptionnel est aussi particulièrement élevé cette année suite à une importante victoire juridique qui a rapporté 23 000 € à l'association.

Malgré des résultats d'exploitation similaires en 2023 et en 2022, le résultat net de cet exercice comptable est donc meilleur que le précédent.

Exercice comptable	2021	2022	2023
Résultat net comptable	119 525 €	- 39 459 €	- 12 863 €

Voici les grandes catégories du compte de résultat :

Sous-total	Exercice 2022	Exercice 2023
+ Produits d'exploitation	1 001 765 €	996 193 €
- Charges d'exploitation	1 045 614 €	1 043 555 €
= Résultat d'exploitation	- 43 849 €	- 47 362 €

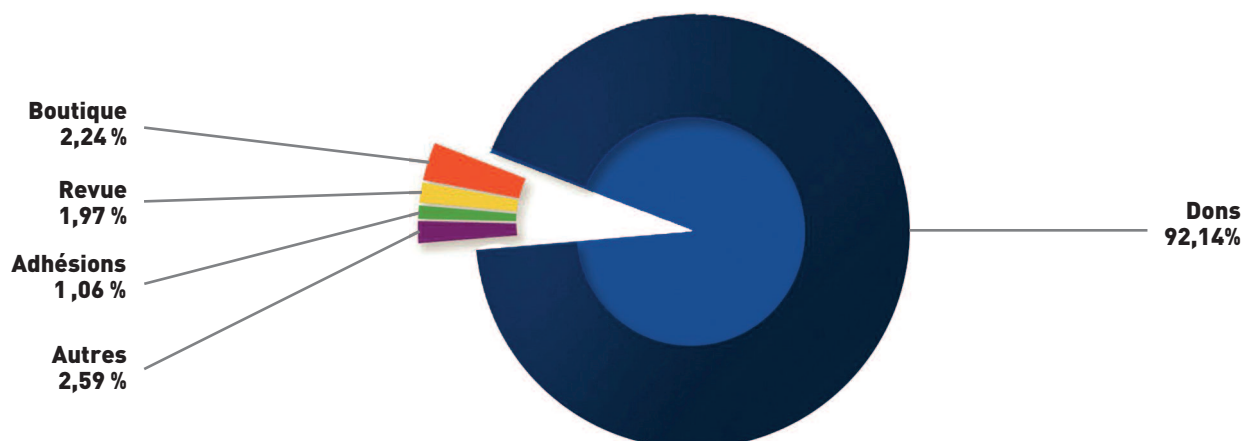
+ Résultat financier	1 737 €	7 933 €
+ Résultat exceptionnel	2 653 €	26 567 €

= Résultat net comptable	- 39 459 €	- 12 863 €
--------------------------	------------	------------

1. Ressources

Comme les années précédentes, les ressources pour l'année 2023 ont majoritairement été constituées de dons provenant du soutien de particuliers, soit 92,1 % du total. Le chiffre d'affaires de la boutique militante est en légère baisse, et correspond désormais à 2,2 % des recettes en 2023. À l'inverse, les recettes liées à la revue trimestrielle sont en hausse pour 2 % du total. Les adhésions des groupes adhérents quant à elles restent stables à 1,1 % des ressources de l'association. Enfin, les 2,6 % restants correspondent à des produits divers, comme des refacturations de charges.

Répartition des recettes



Exercice	2022		2023		variation
Produits d'exploitation	1 001 765 €		996 193 €		-5 572 €
Dons	924 026 €	92,24 %	917 877 €	92,14 %	-6 149 €
Boutique	29 058 €	2,90 %	22 262 €	2,24 %	-6 796 €
Revue	16 014 €	1,60 %	19 647 €	1,97 %	3 633 €
Adhésions	11 851 €	1,18 %	10 593 €	1,06 %	-1 258 €
Divers	20 816 €	2,08 %	25 814 €	2,59 %	4 998 €

a) Dons

Le montant de dons reçus en 2021 était particulièrement haut, et était revenu à un montant plus habituel en 2022. En ce qui concerne 2023, nous totalisons 917 877 € de dons reçus, soit 6 149 € de moins qu'en 2022.

Il faut noter un changement de pratiques lors du retour d'appel à dons de fin d'année, avec 23 237 € reçus en moins par chèques, mais 15 327 € reçus en plus par internet (CB, paypal, etc.). Toutefois, la base de donateurs réguliers est précieuse, avec 416 722 € de prélèvements automatiques comptabilisés en 2023, en très légère baisse par rapport aux 417 819 € reçus en 2022.

Nous avons reçu 6 875 € de dons dans le cadre du partenariat avec la banque La NEF. En effet, les détenteurs de livrets ou comptes à terme à La NEF peuvent choisir de faire don de leurs intérêts bancaires au Réseau "Sortir du nucléaire"¹. Ce montant est stable par rapport au montant perçu l'année dernière (6 787 €).

1. Pour plus d'informations : <https://www.lanef.com/qui-sommes-nous/la-force-du-collectif/nos-partenaires/>

a) Dons, suite...

	2022	2023	variation
Dons reçus chèques	326 246 €	303 009 €	-23 237 €
Dons en ligne CB	147 727 €	163 054 €	15 327 €
Dons Partenariat La Nef	6 787 €	6 875 €	88 €
Dons Prélèvements automatiques	417 819 €	416 722 €	- 1 097 €
Dons étalés par CB	5 115 €	4 811 €	- 304 €
Dons virements	19 356 €	21 812 €	2 456 €
Dons - Abandons de frais	475 €	1 594 €	1 119 €
Dons exceptionnels	500 €	0 €	- 500 €
Total dons	924 025 €	917 877 €	-6 148 €

b) Boutique

Pour rappel, la boutique du Réseau "Sortir du nucléaire" a pour objectif la diffusion de matériel militant, même si cette activité peut être génératrice de ressources. En 2023, le total des produits liés à la boutique était de 22 262 €, en baisse de 6 796 € par rapport l'année précédente.

Par exemple, nous avons diffusé plus de brochures cette année qu'en 2022 (+ 590 €), mais moins d'autocollants (- 3 573 €) et moins de livres (- 1 933 €).

Année	2021	2022	2023
Recettes de la boutique	31 106 €	29 058 €	22 262 €

c) Revue

Le suivi de la revue s'est consolidé cette année avec des recettes liées en hausse à 19 647 €, soit 3 633 € de plus que les 16 014 € de l'année dernière. Ceci peut notamment s'expliquer par l'augmentation du prix des abonnements et de la revue à l'unité.

Année	2021	2022	2023
Abonnements	15 639 €	15 152 €	18 679 €
Parrainages	502 €	306 €	403 €
Vente à l'unité	420 €	557 €	565 €
Recettes de la revue	16 561 €	16 014 €	19 647 €

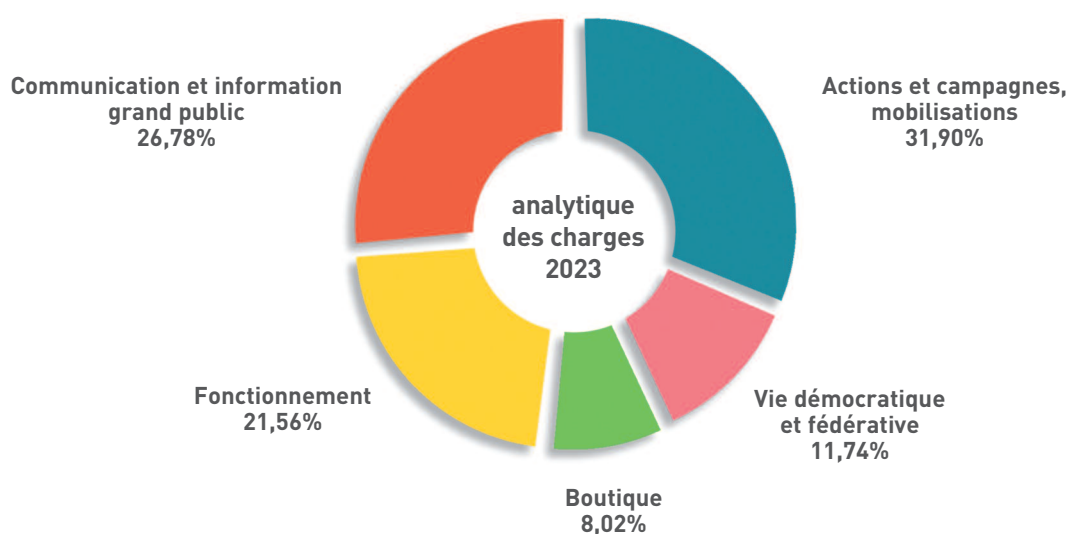
d) Produits divers

Les produits divers de l'association ont eux aussi augmenté cette année, mais il s'agit principalement de remboursements d'IJSS (indemnités journalières de la sécurité sociale) et de prévoyance versées aux salariés dans le cadre d'arrêts maladie et maternité.

2 - Charges

La somme des charges d'exploitation de l'association en 2023 s'élève à 1 043 555 €. Ce montant s'élevait à 1 045 614 € en 2022, et est donc en légère baisse de 2 059 €. Suite à une année déficitaire en 2022, l'association a pris des mesures de contrôle budgétaire, qui ont eu pour effet de réduire certains postes de charges. Le Réseau "Sortir du nucléaire" est, comme en 2022, touché par l'inflation qui affecte beaucoup de ses dépenses, mais également par l'investissement que représente le déménagement dans des nouveaux locaux.

Répartition des charges en fonction des différentes missions



Détail des charges

Exercice	2022	2023	Variation
Achats	26 763 €	28 730 €	1 967 €
Services extérieurs	95 318 €	83 326 €	- 11 992 €
Autres Services extérieurs	151 433 €	141 660 €	- 9 773 €
Impôts, taxes et assimilés	57 507 €	65 315 €	7 808 €
Charges de personnel	674 020 €	691 110 €	17 090 €
Autres charges de gestion courante	40 376 €	33 617 €	- 6 759 €
Dotations et provisions	197 €	- 200 €	- 397 €
Total des charges d'exploitation	1 045 614 €	1 043 555 €	- 2 059 €

a) Achats

La sous-catégorie comptable achats est en légère hausse cette année suite à l'achat important d'enveloppes pour la revue (3 493 €), comptabilisé dans le compte Fournitures administratives, ce qui n'avait pas eu lieu en 2022. Il faut aussi prendre en compte 1 275 € de charges d'électricité, qui étaient auparavant comptabilisées dans les charges locatives des bureaux précédemment occupés. Ces hausses sont en partie contrebalancées par des achats de stock pour la boutique bien moins importants qu'en 2022, et le fait que le stock était suffisant.

b) Services extérieurs

Les charges de services extérieurs diminuent cette année de 11 992 €. Le Réseau "Sortir du nucléaire" n'a pas, comme en 2022, fait appel à des prestations de sous-traitance (enquête IFOP, analyses d'eau par la CRIIRAD et l'ACRO). Le fait d'avoir changé d'imprimeur pour la revue a aussi permis d'économiser 6 601 € de frais d'imprimerie. De plus, si en 2022 l'organisation du congrès triennal représentait un budget de 7 072 €, cette dépense n'a pas eu lieu cette année du fait d'avoir organisé l'Assemblée générale de juin 2023 en distanciel.

En février 2023, le Réseau "Sortir du nucléaire" a quitté les locaux dont l'association est co-proprétaire vers des locaux plus grands, en tant que locataires, capables d'accueillir tous les salariés. La hausse du loyer qui en découle a en partie été absorbée par l'arrêt de la location de locaux à Paris fin 2022. Ainsi, les frais de loyer et charges locatives sont passés de 21 402 € en 2022 à 27 867 € en 2023.

c) Autres services extérieurs

Les charges d'autres services extérieurs diminuent de 9 773 € pour atteindre 141 660 € en 2023. Cette diminution s'explique par des frais postaux en baisse de 5 273 € lié à la baisse du nombre de courriers envoyés (appels à dons, courrier de juin, reçu fiscal, revue). En 2022 étaient aussi comptabilisés 7 014 € de frais d'autres honoraires, comme les frais d'agence immobilière pour les nouveaux locaux, ou encore d'avocat dans l'affaire contentieuse avec l'agence N.O.U.S., mais ça n'a pas été le cas en 2023. La révision des contrats de téléphonie mobile a permis d'économiser 1 158 € en 2023.

En 2023, l'investissement juridique a eu pour conséquence une augmentation des honoraires d'avocats de 5 111 €, pour atteindre le montant de 25 660 €. Le Réseau "Sortir du nucléaire" a exceptionnellement consacré 1 520 € pour les services d'une société de déménagement.

d) Impôts et taxes

Le compte de TVA non récupérable sur biens et services a augmenté de 6 207 € en 2023, ce qui est principalement la conséquence de la hausse des loyers et charges locatives.

Le montant de 21 909 € affecté à l'exercice 2023 pour la taxe sur les salaires est lui en baisse de 3 339 €, car cette dernière est en partie indexée sur la part de recettes liées à la boutique par rapport à nos produits globaux.

e) Charges de personnel

Les salaires (hors cotisations sociales) en 2023 sont en légère hausse (+ 13 666 €) par rapport à 2022. Le montant des salaires versés est stable, de 441 224 € à 439 363 € en 2023, malgré l'augmentation du point de référence du calcul des paies d'environ 2,8% en janvier 2023. L'augmentation dans cette catégorie comptable s'explique par la forte hausse de la provision pour congés payés (+10 524 €), ce qui signifie que les salariés ont globalement plus cumulé de jours de congés payés qu'ils n'en ont posés sur l'année. Il y a également une hausse des avantages en nature et IJSS de 5 162 €, qui correspond principalement aux indemnités légales versées pendant les arrêts de travail. Enfin, si en 2022 le Réseau "Sortir du nucléaire" a versé des indemnités de rupture conventionnelle à une salariée, deux autres salariés ont fait cette demande en 2023, ce qui explique la légère hausse d'indemnités de rupture (+ 3 344 €).

Les cotisations sociales payées sur les salaires sont elles aussi en légère hausse, ce qui est principalement la conséquence de la hausse des provisions sur congés payés, sur lesquelles il faut aussi provisionner les charges, soit + 5 200 € en 2023.

f) Amortissements sur immobilisations

Pour l'exercice 2023, les dotations aux immobilisations sont de - 200 €, contre 197 € en 2022. D'un côté, les dotations aux immobilisations corporelles ont augmenté de 562 €, ce qui est dû à l'amortissement de travaux de cloisons et d'agencement des nouveaux locaux, à l'achat de nouveau mobilier, et au renouvellement de quatre ordinateurs qui étaient vétustes.

D'un autre côté, les provisions pour dépréciation des stocks ont diminué, pour atteindre -3 535 €, alors qu'elles étaient de -2 575 € en 2022. Ceci est principalement dû à la mise au rebut d'une partie de notre stock destiné à être vendu via la boutique, et qui avait été déprécié les années précédentes. Nous obtenons ainsi un montant total négatif de -200 € pour l'exercice 2023.

g) Autres charges

La catégorie autres charges est en légère baisse en 2023, principalement car nous avons octroyé moins de soutien financier aux groupes adhérents, de 37 373 € en 2022 à 31 036 € en 2023.

Pour 2023, le **résultat d'exploitation** est donc de -47 362 €. Ce montant est quasiment identique au résultat d'exploitation de l'année précédente (-43 849 €), exercice au cours duquel les produits et les charges étaient légèrement plus élevés.

Le **résultat financier** est positif car nous n'avons eu aucune charge financière, et 7 933 € d'intérêts financiers. Cette forte hausse par rapport aux 1 737 € de l'année dernière est due à la hausse des taux d'intérêt qui a eu lieu courant 2023.

Le **résultat exceptionnel** totalise toutes les recettes et tous les frais de l'année ne rentrant pas dans la gestion classique de l'association. Pour les produits exceptionnels, 23 000 € ont été reçus début 2023 après l'obtention d'une décision favorable en 2022 de la Cour d'appel de Bordeaux. Celle-ci a reconnu la culpabilité d'EDF suite aux rejets radioactifs émis par la centrale de Golfech au-delà des seuils autorisés, et a indemnisé les associations requérantes en conséquence.

Nous pouvons aussi comptabiliser 2 210 € de reprise de provisions faites en 2021 pour des cotisations à notre organisme de formation, 945 € reversés par notre prestataire de chèques déjeuner, et 599 € de refacturation de matériel à des salariés quittant l'association. Ce dernier élément a aussi entraîné 187 € de charges de valeur comptable des actifs cédés. Le résultat exceptionnel est donc de +26 567 € en 2023.

En ajoutant les résultats financiers et exceptionnels à notre résultat d'exploitation, nous obtenons donc un **résultat net comptable** de - 12 863 € en 2023. Les résultats financiers et exceptionnels positifs de 2023 ont permis d'améliorer le résultat net, qui était de -39 459 € en 2022.

3 - Actions et campagnes

Voici un tableau présentant les investissements sur les différentes campagnes et actions. En sont exclus les salaires car il est difficile d'obtenir un résultat précis tant les salariés travaillent sur des sujets variés.

Thématiques d'actions et campagnes	2021	2022	2023
Actions et campagnes - Ni nouvelles installations, ni prolongations	620 €	22 453 €	311 €
Actions et Campagnes - Déchets	18 114 €	7 800 €	14 934 €
Actions et Campagnes - EPR Flamanville	286 €	—	1 050 €
Actions et Campagnes - Actions juridiques	18 358 €	33 628 €	37 154 €
Actions et Campagnes - Nucléaire militaire	6 908 €	4 509 €	1 500 €
Actions et Campagnes - Mobilisation et soutien aux groupes	21 064 €	18 155 €	22 496 €
Actions et Campagnes - Surveillance citoyenne des installations nucléaires	1 054 €	3 964 €	1 506 €
Actions et Campagnes - Promesses bidons	—	6 590 €	0 €
Actions et Campagnes - Eau	—	1 901 €	17 777 €
Autres Actions Antinucléaires	2 119 €	—	0 €

4 - Bilan au 31 décembre 2023

Le bilan représente une photographie de la structure financière du Réseau "Sortir du nucléaire" au 31 décembre de l'année avec d'un côté l'actif (qui liste les "emplois" de l'association, ce qu'elle "possède") et de l'autre côté le passif (qui liste les "ressources", ce qu'elle peut utiliser et ce qu'elle "doit").

	2021	2022	2023		2021	2022	2023
Actif				Passif			
Immobilisations incorporelles	75 €	75 €	75 €	Capital social/Fonds associatifs	100 000 €	100 000 €	100 000 €
Immobilisations corporelles	5 604 €	3 243 €	12 253 €	Subventions d'investissement	0 €	0 €	0 €
Immobilisations financières	42 367 €	41 649 €	41 649 €	Report à nouveau	353 027 €	472 554 €	433 095 €
Autres immobilisations financières	0 €	0 €	5 974 €	Résultat	119 527 €	- 39 459 €	- 12 863 €
Total actif immobilisé	48 046 €	44 967 €	59 951 €	Total Fonds propres/Fds asso	572 554 €	533 095 €	520 233 €

Provision pour risque juridique	10 000 €	10 000 €	10 000 €
--	-----------------	-----------------	-----------------

Stock et en-cours	45 327 €	45 197 €	38 293 €	Dettes financières moyen termes	0 €	0 €	0 €
Créances clients	219 €	95 €	182 €	Dettes financières court termes	0 €	0 €	0 €
Subventions à recevoir	0 €	0 €	0 €	Dettes fournisseurs	20 601 €	18 547 €	12 880 €
Autres créances	10 809 €	11 283 €	6 762 €	Dettes fiscales et sociales	70 844 €	90 843 €	106 332 €
Disponibilités et VMP	578 672 €	561 930 €	557 165 €	Autres dettes	10 875 €	13 587 €	14 985 €
Charges constatées d'avance	1 801 €	2 601 €	2 077 €	Produits constatés d'avance	0 €	0 €	0 €

Total actif circulant	636 828 €	621 106 €	604 478 €	Total passif circulant	102 320 €	122 977 €	134 197 €
------------------------------	------------------	------------------	------------------	-------------------------------	------------------	------------------	------------------

Total actif	684 874 €	666 072 €	664 429 €	Total Passif	684 874 €	666 072 €	664 429 €
--------------------	------------------	------------------	------------------	---------------------	------------------	------------------	------------------

Les disponibilités en fin d'exercice 2023 diminuent de 4 765 € par rapport à 2022. Le Réseau "Sortir du nucléaire" bénéficie toujours d'une certaine réserve, qui permettra de financer l'exploitation de l'association en 2024 conformément au budget prévisionnel. Cependant, le Réseau "Sortir du nucléaire" doit rester vigilant afin de conserver cette trésorerie, et pouvoir anticiper une éventuelle année difficile.

5 - Budget prévisionnel 2024

Le budget 2023 avait été construit sur une base de 1 M€ de recettes pour l'association, ce qui a quasiment été réalisé. Le Réseau "Sortir du nucléaire" repart donc sur la même base pour 2024, ce qui a été confirmé par un avis des salariés et un vote du Conseil d'administration.

L'association prévoit aussi 10 014 € de charges d'exploitation en plus, ce qui peut s'expliquer par :

- une allocation supplémentaire pour la boutique afin de renouveler la base de produits disponibles,
- une augmentation des loyers et charges locatives, ainsi que les frais d'organisation de l'Assemblée générale qui aura lieu en présentiel,
- une légère hausse de la TVA non récupérable découlant de la hausse des charges,
- une hausse des amortissements (travaux immobiliers, gros mobilier, et matériel informatique).

Le Réseau "Sortir du nucléaire" étudie cependant de manière précise les charges tout au long de l'année, pour faire diminuer le coût certains postes, et ce, depuis l'élaboration du budget de l'exercice 2022.

Si ces prévisions sont correctes, le Réseau "Sortir du nucléaire" prévoit un résultat comptable net de -59 193 € en 2024. Il n'est pas commun pour une association de budgéter un résultat négatif, mais le Conseil d'administration de l'association a voté ce budget suite à une consultation des salarié-es entreprise dans le cadre du travail en cours sur le projet associatif et sur les processus de décisions. La méthode retenue est d'utiliser les réserves, surtout suite à un exercice 2023 légèrement déficitaire en trésorerie, pour ne pas entraver le financement de l'activité annuelle.

Le souhait étant une gestion pérenne de l'association, l'équipe du Réseau "Sortir du nucléaire" travaille d'ores et déjà à la définition d'un budget prévisionnel 2025 équilibré.

Intitulé	BP 2023	Réalisé 2023	BP 2024
Total des produits d'exploitation	1 000 000 €	996 193 €	1 000 000 €
Achats	25 303 €	28 730 €	30 012 €
Services extérieurs	88 451 €	83 326 €	95 408 €
Autres services extérieurs	151 777 €	141 660 €	143 112 €
Impôts, taxes et versements assimilés	57 595 €	65 315 €	68 922 €
Charges de personnel	686 190 €	691 110 €	684 738 €
Autres charges de gestion courante	33 850 €	33 617 €	32 550 €
Dotations aux amortissements	6 013 €	- 200 €	4 451 €
Total des charges d'exploitation	1 049 179 €	1 043 555 €	1 059 193 €
Résultat d'exploitation	-49 179 €	- 47 362 €	-59 193 €
Résultat financier	100 €	7 933 €	0 €
Résultat exceptionnel	0 €	26 567 €	0 €
Résultat net	- 49 079 €	- 12 863 €	-59 193 €

6. RAPPORT SUR LES RESSOURCES HUMAINES

L'équipe du Réseau "Sortir du nucléaire" a été modifiée en 2023 avec les départs pour d'autres horizons professionnels de Marie Frachisse et Benoît Skubich présents depuis longtemps dans l'association. C'est respectivement Lisa Pagani et Victor Poichot qui les ont remplacés dans leurs fonctions.

Suite aux recrutements et changements de postes, notre Équivalent Temps-Plein (ETP) moyen annuel passe donc de 13,88 en 2022 à 14,12 en 2023.

Tableau des effectifs :

	2021	2022	2023
ETP moyen	12,81	13,88	14,12
Nombre de CDD au 31 décembre	2	0	1
Nombre de CDI au 31 décembre	13	15	15
Nombre de stagiaires au cours de l'exercice	3	2	0

ANNEXES

**RESEAU SORTIR DU NUCLEAIRE
ASSOCIATION LOI 1901**

**69 Rue Gorge de Loup
69009 LYON**

**COMPTES ANNUELS
DU 01/01/2023 AU 31/12/2023**

Sommaire

Rapport de Présentation	1
Bilan association	2
ACTIF	2
<i>Immobilisations incorporelles</i>	<i>2</i>
<i>Immobilisations corporelles</i>	<i>2</i>
<i>Immobilisations financières</i>	<i>2</i>
<i>Stocks en cours</i>	<i>2</i>
PASSIF	3
<i>Fonds associatifs et réserves</i>	<i>3</i>
<i>Dettes</i>	<i>3</i>
<i>Engagements reçus</i>	<i>3</i>
<i>Engagements donnés</i>	<i>3</i>
Bilan association détaillé	4
ACTIF	4
<i>Immobilisations incorporelles</i>	<i>4</i>
<i>Immobilisations corporelles</i>	<i>4</i>
<i>Immobilisations financières</i>	<i>4</i>
<i>Stocks en cours</i>	<i>4</i>
PASSIF	6
<i>Fonds associatifs et réserves</i>	<i>6</i>
<i>Emprunts et dettes</i>	<i>6</i>
<i>Engagements reçus</i>	<i>6</i>
<i>Engagements donnés</i>	<i>6</i>
Compte de résultat association	7
<i>Produits d'exploitation</i>	<i>7</i>
<i>Autres produits d'exploitation</i>	<i>7</i>
<i>Produits financiers</i>	<i>7</i>
<i>Produits exceptionnels</i>	<i>7</i>
<i>Charges d'exploitation</i>	<i>8</i>
<i>Charges financières</i>	<i>8</i>
<i>Charges exceptionnelles</i>	<i>8</i>
<i>Evaluation des contributions volontaires en nature</i>	<i>8</i>
Compte de résultat association détaillé	10
<i>Produits d'exploitation</i>	<i>10</i>
<i>Autres produits d'exploitation</i>	<i>10</i>
<i>Produits financiers</i>	<i>10</i>
<i>Produits exceptionnels</i>	<i>11</i>
<i>Charges d'exploitation</i>	<i>11</i>
<i>Charges financières</i>	<i>12</i>
<i>Charges exceptionnelles</i>	<i>12</i>
<i>Evaluation des contributions volontaires en nature</i>	<i>13</i>
Annexes Associations 2024	14
PREAMBULE	14
PRINCIPES, REGLES ET METHODES COMPTABLES	14
<i>METHODE GENERALE</i>	<i>14</i>
<i>PRINCIPALES METHODES D'EVALUATION ET DE PRESENTATION</i>	<i>15</i>
<i>CHANGEMENT DE METHODE D'EVALUATION ET DE PRESENTATION</i>	<i>16</i>
NOTES SUR LE BILAN ACTIF	17
NOTES SUR LE BILAN PASSIF	19
NOTES SUR LE COMPTE DE RESULTAT	22
AUTRES INFORMATIONS	23
AUTRES ANNEXES POUR LES ASSOCIATIONS FAISANT APPEL A LA GENEROSITE DU PUBLIC	24
<i>Tableau d'emploi annuel des ressources</i>	<i>30</i>
Soldes intermédiaires de gestion	31
Soldes intermédiaires de gestion détaillé	33

Rapport de Présentation

MISSION DE PRÉSENTATION DES COMPTES ANNUELS

Dans le cadre de la mission de Présentation des comptes annuels de l'entreprise RESEAU SORTIR DU NUCLEAIRE pour l'exercice du 01/01/2023 au 31/12/2023 et conformément à nos accords, j'ai effectué les diligences prévues par les normes définies par l'Ordre des Experts Comptables.

Les comptes annuels ci-joints, qui comportent 35 pages, se caractérisent par les données suivantes :

Total du bilan	664 429,47 Euros
Chiffre d'affaires	42 016,67 Euros
Résultat net comptable	-12 862,65 Euros

Fait à MEYZIEU
Le 30/04/2024

Signature

Cabinet KAREGEST SARL

Bilan association

Présenté en Euros

ACTIF	Exercice clos le 31/12/2023 (12 mois)			Exercice précédent 31/12/2022 (12 mois)	Variation
	Brut	Amort.prov.	Net	Net	
Immobilisations incorporelles					
Frais d'établissement					
Frais de recherche et développement	83 283	83 283			
Concessions, brevets, droits similaires	5 295	5 220	75	75	
Fonds commercial					
Autres immobilisations incorporelles					
Immobilisations incorporelles en cours					
Avances et acomptes sur immobilisations incorporelles					
Immobilisations corporelles					
Terrains					
Constructions					
Installations techniques, matériel et outillage industriels	6 760	6 760	0	0	
Autres immobilisations corporelles	30 775	18 522	12 253	3 243	9 010
Immobilisations grevées de droit					
Immobilisations en cours					
Avances et acomptes sur immobilisations corporelles					
Immobilisations financières					
Participations	42 113	464	41 649	41 649	
Créances rattachées à des participations	33 073	33 073			
Titres immobilisés de l'activité de portefeuille					
Autres titres immobilisés					
Prêts					
Autres immobilisations financières	5 974		5 974		5 974
TOTAL (I)	207 273	147 322	59 951	44 967	14 984
Stocks en cours					
Matières premières, approvisionnements					
En-cours de production de biens et services					
Produits intermédiaires et finis					
Marchandises	43 566	5 273	38 293	45 197	- 6 904
Avances et acomptes versés sur commandes					
Créances usagers et comptes rattachés	182		182	95	87
Autres créances					
. Fournisseurs débiteurs					
. Personnel	458		458	616	- 158
. Organismes sociaux	1 275		1 275	1 110	165
. Etat, impôts sur les bénéfices					
. Etat, taxes sur le chiffre d'affaires	29		29	257	- 228
. Autres	5 000		5 000	9 300	- 4 300
Valeurs mobilières de placement					
Instruments de trésorerie					
Disponibilités	557 165		557 165	561 930	- 4 765
Charges constatées d'avance	2 077		2 077	2 601	- 524
TOTAL (II)	609 751	5 273	604 478	621 106	- 16 628
Charges à répartir sur plusieurs exercices (III)					
Primes de remboursement des emprunts (IV)					
Ecart de conversion actif (V)					
TOTAL ACTIF	817 024	152 595	664 429	666 072	- 1 643

Bilan association(suite)

Présenté en Euros

PASSIF	Exercice clos le 31/12/2023 (12 mois)	Exercice précédent 31/12/2022 (12 mois)	Variation
Fonds associatifs et réserves			
Fonds propres			
. Fonds associatifs sans droit de reprise	100 000	100 000	
. Ecart de réévaluation			
. Réserves			
. Report à nouveau	433 095	472 554	- 39 459
. Résultat de l'exercice	-12 863	-39 459	26 596
Autres fonds associatifs			
. Fonds associatifs avec droit de reprise			
. Apports			
. Legs et donations			
. Résultats sous contrôle de tiers financeurs			
. Ecart de réévaluation			
. Subventions d'investissement sur biens non renouvelables			
. Provisions réglementées			
. Droits des propriétaires (commodat)			
TOTAL (I)	520 233	533 095	- 12 862
Provisions pour risques et charges	10 000	10 000	
TOTAL (II)	10 000	10 000	
Fonds dédiés			
. Sur subventions de fonctionnement			
. Sur autres ressources			
TOTAL (III)			
Dettes			
Emprunts et dettes assimilées			
Avances et acomptes reçus sur commandes en cours			
Fournisseurs et comptes rattachés	12 880	18 547	- 5 667
Autres	121 317	104 430	16 887
Instruments de trésorerie			
Produits constatés d'avance			
TOTAL (IV)	134 197	122 977	11 220
Ecart de conversion passif (V)			
TOTAL PASSIF	664 429	666 072	- 1 643
Engagements reçus			
Legs nets à réaliser			
. acceptés par les organes statutairement compétents			
. autorisés par l'organisme de tutelle			
Dont en nature restant à vendre			
Engagements donnés			

Bilan association détaillé

Présenté en Euros

ACTIF	Exercice clos le 31/12/2022 (12 mois)		Exercice précédent 31/12/2021 (12 mois)		Variation
	Brut	Amort.prov.	Net	Net	
Immobilisations incorporelles					
Frais de recherche et développement	83 283	83 283			
203000 FRAIS DE RECHERCHE ET DE DEVELOPPEMENT	83 283		83 283	83 283	
280300 AMORT FRAIS DE RECHERCHE ET DEVELOPPEMENT		83 283	-83 283	-83 283	
Concessions, brevets, droits similaires	5 295	5 220	75	75	
205000 LOGICIELS	4 980		4 980	4 980	
205200 MARQUES DEPOSEES ET DROITS SUR MARQUES	315		315	315	
280500 AMORT. LOGICIELS		4 980	-4 980	-4 980	
280520 AMORT. DES MARQUES DEPOSEES		240	-240	-240	
Immobilisations corporelles					
Installations tech., matériel et outillage ind	6 760	6 760	0	0	
215300 MATERIEL SPECIFIQUE MANIFESTATIONS	4 425		4 425	4 425	
215400 MATERIEL DE MESURE RADIOLOGIQUE	2 335		2 335	2 335	
281530 AMORT. MAT.SPECIFIQUE MANIFESTATIONS		4 425	-4 425	-4 425	
281540 AM- MATERIEL INDUSTRIEL		2 335	-2 334	-2 334	
Autres immobilisations corporelles	30 775	18 522	12 253	3 243	9 010
218100 INSTALLATIONS GENERALES AGENCMT	9 768		9 768	1 145	8 623
218300 MATERIEL DE BUREAU ET INFORMATIQUE	19 161		19 161	19 755	- 594
218400 MOBILIER	1 846		1 846		1 846
281810 AMORTS INSTALLATION ET AGENCEMENT		1 848	-1 848	-1 145	- 703
281830 AM- MATERIEL DE BUREAU ET INFORMAT		16 380	-16 380	-16 512	132
281840 AM- MOBILIER		294	-294		- 294
Immobilisations financières					
Participations	42 113	464	41 649	41 649	
261100 PARTS SCI MAISON DE BURE	40		40	40	
261110 PARTS SOC. NEF	450		450	450	
261130 PARTS SOC. SCI TOIT PR ECO	35 823		35 823	35 823	
266100 PARTS SOC. ENERCOOP	5 800		5 800	5 800	
296610 PROV DEPRECIATION PARTS SOC. ENERCOOP		464	-464	-464	
Créances rattachées à des participations	33 073	33 073			
267000 CREANCES RATTACHEES A DES PARTICIPATIONS	33 073		33 073	33 073	
296700 PROV DEPRECIATION CREANCES RATTACHEES A		33 073	-33 073	-33 073	
Autres immobilisations financières	5 974		5 974		5 974
275100 DEPOTS	5 974		5 974		5 974
TOTAL (I)	207 273	147 322	59 951	44 967	14 984
Stocks en cours					
Marchandises	43 566	5 273	38 293	45 197	- 6 904
371000 STOCK DE MATERIEL DE CAMPAGNE	43 566		43 566	54 005	- 10 439
397100 PROV.DEPREC.STOCK MATERIEL CAMPAGNE		5 273	-5 273	-8 808	3 535
Créances usagers et comptes rattachés	182		182	95	87
411000 USAGERS ET ORGANISMES DE PRISE EN CHARGE	182		182	95	87
. Personnel	458		458	616	- 158
425000 ACOMPTES DIVERS	458		458	616	- 158
. Organismes sociaux	1 275		1 275	1 110	165
437800 FORM.CONTINUE ET FONGECIF CDD	1 275		1 275	1 110	165
. Etat, taxes sur le chiffre d'affaires	29		29	257	- 228
445860 TVA SUR FACTURES NON PARVENUES	29		29	257	- 228

ACTIF	Exercice clos le 31/12/2023 (12 mois)		Exercice précédent 31/12/2022 (12 mois)		Variation
	Brut	Amort.prov.	Net	Net	
. Autres	5 000		5 000	9 300	- 4 300
467400 CONSIGNATIONS EN JUSTICE	5 000		5 000	9 300	- 4 300
Disponibilités	557 165		557 165	561 930	- 4 765
511101 ENCAISSEMENTS BOUTIQUE EN LIGNE	60		60	181	- 121
511104 ENCAISSEMENT DES DONS ETALES	10		10	10	
511105 ENCAISSEMENTS DES DONS NEF	6 875		6 875	6 787	88
511400 ENCAISSEMENTS PAYBOX	14 463		14 463	11 430	3 033
512107 C/C NEF - CREDIT COOPERATIF	76 428		76 428	56 121	20 307
512108 COMPTE COURANT LA NEF	70 034		70 034	63 684	6 350
514000 C/C LA BANQUE POSTALE	89 387		89 387	66 662	22 725
517000 LIVRET D'ÉPARGNE NEF	364		364	40 308	- 39 944
517100 LIVRET D'ÉPARGNE POSTE	79 813		79 813	77 551	2 262
517200 CSL COMPTE SUR LIVRET LA POSTE	219 543		219 543	238 962	- 19 419
531000 CAISSE EXPEDITIONS	189		189	233	- 44
Charges constatées d'avance	2 077		2 077	2 601	- 524
486000 CHARGES EXTERNES CONSTATEES D'AVANCE	2 077		2 077	2 601	- 524
TOTAL (II)	609 751	5 273	604 478	621 106	- 16 628
TOTAL ACTIF	817 024	152 595	664 429	666 072	- 1 643

Bilan association détaillé(suite)

Présenté en Euros

PASSIF	Exercice clos le 31/12/2023 (12 mois)	Exercice précédent 31/12/2022 (12 mois)	Variation
Fonds associatifs et réserves			
. Fonds associatifs sans droit de reprise 101000 FONDS ASSOCIATIF	100 000 100 000	100 000 100 000	
. Report à nouveau 110000 REPORT A NOUVEAU	433 095 433 095	472 554 472 554	- 39 459 - 39 459
. Résultat de l'exercice	-12 863	-39 459	26 596
TOTAL (I)	520 233	533 095	- 12 862
Provisions pour risques et charges			
151110 PROV.POUR RISQUE JURIDIQUE	10 000 10 000	10 000 10 000	
TOTAL (II)	10 000	10 000	
TOTAL (III)			
Emprunts et dettes			
Dettes fournisseurs et comptes rattachés	12 880	18 547	- 5 667
401000 FOURNISSEURS	5 707	9 252	- 3 545
408100 FOURNISSEURS, FACTURES A RECEVOIR	7 174	9 295	- 2 121
Autres dettes	121 317	104 430	16 887
421000 PERSONNEL - REMUNERATIONS DUES	7 903		7 903
425000 ACOMPTES DIVERS	364	158	206
428200 CONGES A PAYER	33 652	22 510	11 142
431100 URSSAF RHONE ALPES	19 642	25 779	- 6 137
437300 APICIL CAISSE DE RETRAITE	4 719	5 911	- 1 192
437350 PERE APICIL	5 353	5 633	- 280
437360 MUTUELLES APRIL	2 955	3 248	- 293
437370 MUTEX PREVOYANCE	2 982	3 077	- 95
438200 CHARGES SOC. SUR CONGES A PAYER	18 055	12 329	5 726
442100 PRELEVEMENT A LA SOURCE	1 012	1 372	- 360
445510 ETAT TVA A PAYER	2 147	331	1 816
447100 ETAT - TAXE SUR SALAIRES	1 897	3 102	- 1 205
448600 ETAT - CHARGES A PAYER	743		743
448610 UNIFORMATION FORMATION CONTINUE A PAYER	5 272	7 552	- 2 280
467100 SC UN TOIT POUR L'ECOLOGIE	381	381	
467500 FONDS DE SOLIDARITE A AFFECTER	13 159	11 923	1 236
467900 FRAIS BENEVOLE	1 081	1 125	- 44
TOTAL (IV)	134 197	122 977	11 220
TOTAL PASSIF	664 429	666 072	- 1 643
Engagements reçus			
Engagements donnés			

Compte de résultat association

Présenté en Euros

	Exercice clos le 31/12/2023 (12 mois)		Exercice précédent 31/12/2022 (12 mois)		Variation	%
	France	Exportations	Total	Total		
Produits d'exploitation						
Ventes de marchandises	22 254		22 254	28 888	- 6 634	-22,96
Production vendue biens	19 656		19 656	16 184	3 472	21,45
Production vendue services	107		107	172	- 65	-37,79
Montants nets produits d'expl.	42 017		42 017	45 245	- 3 228	-7,13
Autres produits d'exploitation						
Production stockée						
Production immobilisée						
Subventions d'exploitation						
Cotisations			10 593	11 851	- 1 258	-10,62
(+) Report des ressources non utilisées des exercices antérieurs						
Autres produits			923 333	930 195	- 6 862	-0,74
Reprise de provisions						
Transfert de charges			20 251	14 474	5 777	39,91
Sous-total des autres produits d'exploitation			954 176	956 520	- 2 344	-0,25
Total des produits d'exploitation (I)			996 193	1 001 765	- 5 572	-0,56
Quotes-parts de résultat sur opérations faites en commun – Excédent transféré (II)						
Produits financiers						
De participations						
D'autres valeurs mobilières et créances d'actif						
Autres intérêts et produits assimilés			7 933	1 737	6 196	356,71
Reprises sur provisions et dépréciations et transferts de charges						
Différences positives de change						
Produits nets sur cessions valeurs mobilières placement						
Total des produits financiers (III)			7 933	1 737	6 196	356,71
Produits exceptionnels						
Sur opérations de gestion			3 155	1 629	1 526	93,68
Sur opérations en capital			23 599	5 300	18 299	345,26
Reprises sur provisions et transferts de charges						
Total des produits exceptionnels (IV)			26 754	6 929	19 825	286,12
TOTAL DES PRODUITS (I + II + III + IV)			1 030 880	1 010 431	20 449	2,02
SOLDE DEBITEUR = DEFICIT			-12 863	-39 459	26 596	67,40
TOTAL GENERAL			1 043 743	1 049 890	- 6 147	-0,59

	Exercice clos le 31/12/2023 (12 mois)	Exercice précédent 31/12/2022 (12 mois)	Variation	%
Charges d'exploitation				
Achats de marchandises	3 807	16 875	- 13 068	-77,44
Variations stocks de marchandises	10 439	2 705	7 734	285,91
Achats de matières premières et autres approvisionnements				
Variations stocks matières premières et autres approvisionnements				
Autres achats non stockés	14 483	7 183	7 300	101,63
Services extérieurs	83 324	95 318	- 11 994	-12,58
Autres services extérieurs	141 661	151 433	- 9 772	-6,45
Impôts, taxes et versements assimilés	65 314	57 507	7 807	13,58
Salaires et traitements	473 596	459 930	13 666	2,97
Charges sociales	217 513	214 089	3 424	1,60
Autres charges de personnels				
Subventions accordées par l'association	33 072	39 728	- 6 656	-16,75
Dotations aux amortissements et aux dépréciations				
. Sur immobilisations : dotation aux amortissements	3 335	2 773	562	20,27
. Sur immobilisations : dotation aux dépréciations				
. Sur actif circulant : dotation aux dépréciations	-3 535	-2 575	- 960	37,28
. Pour risques et charges : dotation aux provisions				
(-) Engagements à réaliser sur ressources affectées				
Autres charges	545	648	- 103	-15,90
Total des charges d'exploitation (I)	1 043 555	1 045 614	- 2 059	-0,20
Quotes-parts de résultat sur opérations faites en commun – Déficit transféré (II)				
Charges financières				
Dotations aux amortissements, aux dépréciations et aux provisions				
Intérêts et charges assimilées				
Différences négatives de change				
Charges nettes sur cessions valeurs mobilières de placements				
Total des charges financières (III)				
Charges exceptionnelles				
Sur opérations de gestion		276	- 276	-100
Sur opérations en capital	187	4 000	- 3 813	-95,32
Dotations aux amortissements, aux dépréciations et provisions				
Total des charges exceptionnelles (IV)	187	4 276	- 4 089	-95,63
Participation des salariés aux résultats (V)				
Impôts sur les sociétés (VI)				
TOTAL DES CHARGES (I + II + III + IV + V + VI)	1 043 743	1 049 890	- 6 147	-0,59
SOLDE CREDITEUR = EXCEDENT				
TOTAL GENERAL	1 043 743	1 049 890	- 6 147	-0,59
Evaluation des contributions volontaires en nature				
Produits				
. Bénévolat				
. Prestations en nature				
. Dons en nature				
Total				
Charges				
. Secours en nature				
. Mise à disposition gratuite de biens et services				
. Prestations				

	Exercice clos le 31/12/2023 (12 mois)	Exercice précédent 31/12/2022 (12 mois)	Variation	%
. Personnel bénévole				
Total				

Compte de résultat association détaillé

Présenté en Euros

	Exercice clos le 31/12/2023 (12 mois)			Exercice précédent 31/12/2022 (12 mois)	Variation	%
	France	Exportations	Total	Total		
Produits d'exploitation						
Ventes de marchandises	22 254		22 254	28 888	- 6 634	-22,96
707100 BROCHURES REVENUES	1 354		1 354	764	590	77,23
707200 VENTES DE CD	50		50	40	10	25,00
707300 VENTES DE DVD	829		829	930	- 101	-10,86
707500 VENTES DE LIVRES	6 406		6 406	8 339	- 1 933	-23,18
707600 AUTRE MATERIEL MILITANT	3 733		3 733	4 938	- 1 205	-24,40
707610 AUTOCOLLANTS	2 482		2 482	6 055	- 3 573	-59,01
707620 BADGES	579		579	828	- 249	-30,07
707630 BANDEROLES	418		418	299	119	39,80
707640 DRAPEAUX	465		465	343	122	35,57
707650 ENVELOPPES	1 031		1 031	676	355	52,51
707800 TSHIRTS	4 908		4 908	5 677	- 769	-13,55
Production vendue biens	19 656		19 656	16 184	3 472	21,45
701010 ABT A LA REVUE SDN	18 679		18 679	15 152	3 527	23,28
701110 PARRAINAGE D'ABONNEMENTS	403		403	306	97	31,70
701120 REVUE A L'UNITE	565		565	557	8	1,44
701200 REZO LIVRES, ET BROCHURES	8		8	163	- 155	-95,09
701500 MAT. DVD DU REZO				7	- 7	-100
Production vendue services	107		107	172	- 65	-37,79
708000 DIV PRODUITS D'ACTIVITES A	107		107	172	- 65	-37,79
Montants nets produits d'exp	42 017		42 017	45 245	- 3 228	-7,13

Présenté en Euros

	Exercice clos le 31/12/2023 (12 mois)			Exercice précédent 31/12/2022 (12 mois)	Variation	%
Autres produits d'exploitation						
Cotisations			10 593	11 851	- 1 258	-10,62
756200 COTISATIONS GROUPES ADHERENTS			10 593	11 851	- 1 258	-10,62
Autres produits			923 333	930 195	- 6 862	-0,74
754010 DONS RECUS			303 009	326 246	- 23 237	-7,12
754020 DONS EN LIGNE			163 054	147 727	15 327	10,38
754030 DONS PARTENARIAT NEF			6 875	6 787	88	1,30
754040 PRELEVEMENTS AUTOMATIQUES RECUS			416 722	417 819	- 1 097	-0,26
754050 DONS ETALES PAR CB			4 811	5 115	- 304	-5,94
754070 DONS PAR VIREMENT			21 812	19 356	2 456	12,69
754080 DONS ABANDONS DE FRAIS			1 594	475	1 119	235,58
754300 REAFFECTATION DES DONS EN LIGNE				500	- 500	-100
758070 DONS PAR VIREMENT				5	- 5	-100
758110 DIFFERENCES DE REGLEMENT (PRODUIT)			12	17	- 5	-29,41
758400 FRAIS DE PORT REFACTURE			5 444	6 098	- 654	-10,72
758800 AUTRES PDTS GEST COURANTE				50	- 50	-100
Transfert de charges			20 251	14 474	5 777	39,91
791100 TRANSFERTS DE CHARGES D'EXPLOIT.			18 914	11 786	7 128	60,48
791200 TRANSFERTS DE CHARGES FÉD.ATELIERS 20%			1 337	2 688	- 1 351	-50,26
Sous-total des autres produits d'exploitation			954 176	956 520	- 2 344	-0,25
Total des produits d'exploitation (I)			996 193	1 001 765	- 5 572	-0,56
Produits financiers						
Autres intérêts et produits assimilés			7 933	1 737	6 196	356,71
764000 INTERETS DES LIVRETS D'EPARGNE			7 933	1 737	6 196	356,71
Total des produits financiers (III)			7 933	1 737	6 196	356,71

	Exercice clos le 31/12/2023 (12 mois)	Exercice précédent 31/12/2022 (12 mois)	Variation	%
Produits exceptionnels				
Sur opérations de gestion	3 155	1 629	1 526	93,68
772000 PRODUITS SUR EXERCICES ANTERIEURS	3 155	1 629	1 526	93,68
Sur opérations en capital	23 599	5 300	18 299	345,26
775200 PRODUITS DE CESSIONS DE MATERIELS	599		599	N/S
778800 PRODUITS EXCEPTIONNELS DIVERS	23 000	5 300	17 700	333,96
Total des produits exceptionnels (IV)	26 754	6 929	19 825	286,12
TOTAL DES PRODUITS (I + II + III + IV)	1 030 880	1 010 431	20 449	2,02
SOLDE DEBITEUR = DEFICIT	-12 863	-39 459	26 596	67,40
TOTAL GENERAL	1 043 743	1 049 890	- 6 147	-0,59
Charges d'exploitation				
Achats de marchandises	3 807	16 875	- 13 068	-77,44
607000 ACHATS DE MATERIELS POUR REVENTE	1 283	9 280	- 7 997	-86,17
607100 ACHAT DE LIVRES, BROCHURES	2 524	7 595	- 5 071	-66,77
Variations stocks de marchandises	10 439	2 705	7 734	285,91
603700 VARIATION DES STOCKS DE MATERIEL	10 439	2 705	7 734	285,91
Autres achats non stockés	14 483	7 183	7 300	101,63
605000 MATERIEL, EQUIPEMENTS MANIF & CAMPAGNES	165	368	- 203	-55,16
606110 CONSOMMATION EAU	33	61	- 28	-45,90
606120 ENERCOOP ABONNEMENT	1 275		1 275	N/S
606300 FOURNITURES D'ENTRETIEN ET DE PETIT EQUIPEMENT	2 146	999	1 147	114,81
606400 FOURNITURES ADMINISTRATIVES	9 687	5 145	4 542	88,28
606450 FOURNITURES INFORMATIQUES	1 178	611	567	92,80
Services extérieurs	83 324	95 318	- 11 994	-12,58
611000 SOUS-TRAITANCE GENERALE	3 760	9 640	- 5 880	-61,00
611100 ROUTAGES - ENCARTAGES	10 256	10 817	- 561	-5,19
611200 IMPRIMERIE	27 622	34 223	- 6 601	-19,29
611210 PHOTOCOPIES	301	473	- 172	-36,36
613100 LOYER BUREAUX COLBERT	20 178		20 178	N/S
613200 LOCATIONS DE SALLES	670	63	607	963,49
613220 LOYER RUE DU PAVILLON	1 558	6 182	- 4 624	-74,80
613250 LOYER ET CHARGES PARIS		9 220	- 9 220	-100
613500 LOCATION MACHINE A AFFRANCHIR	416	529	- 113	-21,36
613510 LOCATION + MAINTENANCE PHOTOCOPIEUR	1 356	1 102	254	23,05
613550 LOCATION DE MATERIEL		549	- 549	-100
613560 LOCATION DE VEHICULES	946		946	N/S
614000 CHARGES LOCATIVES/ATELIERS	1 500	6 000	- 4 500	-75,00
614100 CHARGES LOCATIVES EXTERIEURES	4 631		4 631	N/S
615200 ENTRETIEN IMMOBILIER	3 337	3 452	- 115	-3,33
615620 MAINTENANCE COGILOG ABT	1 681	1 787	- 106	-5,93
615660 MAINTENANCE SITES WEB	3 264	3 100	164	5,29
616000 PRIMES D'ASSURANCE	1 291	590	701	118,81
618000 DOCUMENTATION	306	100	206	206,00
618200 ABONNEMENTS DOC	253	423	- 170	-40,19
618510 FRAIS D'AG ANNUELLE		7 072	- 7 072	-100
Autres services extérieurs	141 661	151 433	- 9 772	-6,45
622600 HONORAIRES COMPTA	8 489	8 091	398	4,92
622610 HONORAIRES JURIDIQUES	25 660	20 549	5 111	24,87
622620 HONORAIRES COMMISSAIRE AUX CPTEs	5 577	5 400	177	3,28
622630 AUTRES HONORAIRES		7 014	- 7 014	-100
623000 RELATIONS PUBLIQUES, FOIRES, SALONS	70	5	65	N/S
623200 CADEAUX	57	905	- 848	-93,70
623300 MANIFESTATIONS, EVENEMENTS, CONCERTS, ETC		1 037	- 1 037	-100
624000 TRANSPORTS SUR ACHATS ET VENTES	533	847	- 314	-37,07
625000 DEPLACEMENTS, MISSIONS SALARIES	14 556	16 611	- 2 055	-12,37
625010 DEPLACEMENTS SALARIES : ABT DOMICILE/TRAVAIL	1 318	2 097	- 779	-37,15
625100 DEPLACEMENTS, MISSIONS ADMINISTRATEURS	4 987	4 222	765	18,12
625200 DEPLACEMENTS, MISSIONS BENEVOLES & STAGIAIRES	1 698	657	1 041	158,45
625300 DEPLACEMENTS, MISSIONS PRESTATAIRES ET AUTRES	269	936	- 667	-71,26

	Exercice clos le 31/12/2023 (12 mois)	Exercice précédent 31/12/2022 (12 mois)	Variation	%
625500 DEPLACEMENTS DEMENAGEMENT DES BUREAUX A PARC BENOIT	1 520		1 520	N/S
625700 RECEPTIONS DIVERSES	210	88	122	138,64
625710 REPAS COMMISSIONS + CA	1 199	974	225	23,10
626100 FRAIS POSTAUX	61 983	67 256	- 5 273	-7,84
626120 ABT. SCES POSTAUX-COLLECTE COURRIER	2 752	1 556	1 196	76,86
626200 FRAIS DE TELECOMMUNICATIONS	2 914	4 072	- 1 158	-28,44
626210 ABT. INTERNET HAUT DEBIT	420	684	- 264	-38,60
627000 FRAIS BANCAIRES	989	1 356	- 367	-27,06
627100 FRAIS DE PRELEVEMENTS IMPAYES	255	249	6	2,41
627200 FRAIS DE PRELEVEMENT AUTOMATIQUE	2 722	2 518	204	8,10
627300 FRAIS & COMM./ BOUTIQUE EN LIGNE	2 190	2 263	- 73	-3,23
628200 COTISATIONS A D'AUTRES ORGANISMES	1 292	2 047	- 755	-36,88
Impôts, taxes et versements assimilés	65 314	57 507	7 807	13,58
631100 TAXE SUR LES SALAIRES	21 909	25 248	- 3 339	-13,22
633300 UNIFORMATION FORMATION CONTINUE	5 272	5 298	- 26	-0,49
633310 DEPENSES DE FORMATION CONTINUE	11 112	5 537	5 575	100,69
635660 TVA NON RECUPERABLE SUR BIENS & SERVICES	26 279	20 072	6 207	30,92
635800 IMPOTS DIVERS	743	1 352	- 609	-45,04
Salaires et traitements	473 596	459 930	13 666	2,97
641100 SALAIRES	439 363	441 224	- 1 861	-0,42
641200 CONGES PAYES	11 142	618	10 524	N/S
641300 IND.STAGES, INTERMITTENTS SPECTACLE		3 503	- 3 503	-100
641400 AVANTAGE EN NATURE ET IJSS	8 920	3 758	5 162	137,36
641900 INDEMNITES DE RUPTURE OU NON SOUMISES	14 172	10 828	3 344	30,88
Charges sociales	217 513	214 089	3 424	1,60
645100 COTISATIONS A L'URSSAF	132 052	134 534	- 2 482	-1,84
645200 COTISATIONS AUX MUTUELLES	5 940	5 647	293	5,19
645300 COTISATIONS RETRAITE ET PREVOYANCES	36 919	37 659	- 740	-1,97
645350 COTISATION PERE APICIL	20 609	19 814	795	4,01
645820 CHARGES SOCIALES SUR CONGES A PAYE	5 726	526	5 200	988,59
647500 MEDECINE DU TRAVAIL & PHARMACIE	1 482	1 131	351	31,03
647600 CHEQUE DEJEUNER	14 785	14 777	8	0,05
Subventions accordées par l'association	33 072	39 728	- 6 656	-16,75
657100 SUBVENTIONS ACCORDEES	31 036	37 373	- 6 337	-16,96
657210 AFFECTATION AU FONDS DE SOLIDARITE	2 036	2 355	- 319	-13,55
. Sur immobilisations : dotation aux amortissements	3 335	2 773	562	20,27
681120 DOT. AMORT. IMMOB CORPORELLES	3 335	2 773	562	20,27
. Sur actif circulant : dotation aux dépréciations	-3 535	-2 575	- 960	37,28
681730 PROVISION DEPRECIATION DES STOCKS	-3 535	-2 575	- 960	37,28
Autres charges	545	648	- 103	-15,90
651220 NOMS DE DOMAINES	511	621	- 110	-17,71
654000 PERTE SUR CREANCES IRRECOURVABLES	5	24	- 19	-79,17
658000 FRAIS DIVERS DE GESTION COURANTE	22	6	16	266,67
658110 DIFFERENCES DE REGLEMENT (CHARGE)	6	-3	9	300,00
Total des charges d'exploitation (I)	1 043 555	1 045 614	- 2 059	-0,20
Charges financières				
Charges exceptionnelles				
Sur opérations de gestion		276	- 276	-100
672000 CHARGES SUR EXERCICES ANTERIEURS		276	- 276	-100
Sur opérations en capital	187	4 000	- 3 813	-95,32
675200 VAL. CPTABLE DES ELEMENTS D'ACTIF CEDES : IMMOB CORPO	187		187	N/S
678800 CHARGES EXCEPTIONNELLES DIVERSES		4 000	- 4 000	-100
Total des charges exceptionnelles (IV)	187	4 276	- 4 089	-95,63
TOTAL DES CHARGES (I + II + III + IV + V + VI)	1 043 743	1 049 890	- 6 147	-0,59
TOTAL GENERAL	1 043 743	1 049 890	- 6 147	-0,59

	Exercice clos le 31/12/2023 (12 mois)	Exercice précédent 31/12/2022 (12 mois)	Variation	%
<i>Evaluation des contributions volontaires en nature</i>				

Annexes Associations 2024

PREAMBULE

L'exercice social clos le 31/12/2023 a une durée de 12 mois.

L'exercice précédent clos le 31/12/2022 avait une durée de 12 mois.

Le total du bilan de l'exercice avant affectation du résultat est de 664 429,47 E.

Le résultat net comptable est un déficit de 12 863 E.

Les informations communiquées ci-après font partie intégrante des comptes annuels qui ont été établis le 05/04/2024 par les dirigeants.

PRINCIPES, REGLES ET METHODES COMPTABLES

METHODE GENERALE

Les comptes annuels ont été élaborés et sont présentés conformément aux principes définis par le Plan Comptable Général 2014-03, aux prescriptions du Code du commerce et au règlement n° 2018-06 relatif aux modalités d'établissement des comptes annuels des associations et des fondations, énoncés par le Comité de la Réglementation Comptable.

Les conventions générales comptables ont été appliquées, dans le respect du principe de prudence, conformément aux hypothèses de base :

- continuité de l'exploitation,
- permanence des méthodes comptables d'un exercice à l'autre,
- indépendance des exercices,

Et conformément aux règles générales d'établissement et de présentation des comptes annuels.

L'évaluation des éléments de l'actif a été pratiquée par référence à la méthode des coûts historiques.

Seules sont exprimées les informations significatives. Sauf mention contraire, les montants sont exprimés en Euro.

PRINCIPALES METHODES D'EVALUATION ET DE PRESENTATION

Les principales méthodes utilisées sont les suivantes :

Evaluation des immobilisations incorporelles et corporelles :

Les immobilisations corporelles sont évaluées à leur coût d'acquisition ou de production, compte tenu des frais nécessaires à la mise en état d'utilisation de ces biens, et après déduction des rabais commerciaux, remises, escomptes de règlements obtenus.

Les intérêts des emprunts spécifiques à la production d'immobilisations ne sont pas inclus dans le coût de production de ces immobilisations.

Les frais d'acquisition des immobilisations à savoir les droits de mutations, les honoraires, les commissions et les frais d'actes sont incorporés (ou sont directement inscrits en charges) dans le coût d'acquisition ou de production de ces immobilisations.

Amortissement et dépréciation de l'actif :

Postérieurement à leur entrée, les actifs font l'objet d'un amortissement et / ou d'une dépréciation.

Les actifs dont l'utilisation par l'entité est déterminable font l'objet d'un amortissement mesuré par la consommation des avantages économiques attendus de l'actif.

Pour l'ensemble des actifs, il est apprécié à la clôture de l'exercice s'il existe un indice externe ou interne de perte de valeur montrant qu'un actif a pu perdre notablement de sa valeur. Si la valeur actuelle d'un actif immobilisé devient inférieure à sa valeur nette comptable, cette dernière est ramenée à la valeur actuelle par le biais d'une dépréciation.

La durée d'amortissement retenue par simplification est la durée d'usage pour les biens non décomposables à l'origine.

Les amortissements sont calculés sur la durée réelle d'utilisation.

Type	Durée
Logiciels informatiques	de 01 à 03 ans
Brevets	07 ans
Agencements, aménagements des terrains	de 06 à 20 ans
Constructions	de 10 à 40 ans
Agencement des constructions	12 ans
Matériel et outillage industriels	05 ans
Agencements, aménagements, installations	de 06 à 10 ans
Matériel de transport	04 ans
Matériel de bureau et informatique	de 03 à 10 ans
Mobilier	de 05 à 10 ans

Stocks :

Le coût des stocks comprend tous les coûts d'acquisition, de transformation et autres coûts encourus pour amener les stocks à l'endroit et dans l'état où ils se trouvent.

La valeur brute des éléments fongibles du stock est déterminée selon la méthode du dernier prix d'achat en raison d'une rotation rapide (ou FIFO ou coût unitaire moyen pondéré). Les frais d'approche sont retenus dans la valorisation des stocks. La valeur brute des marchandises et approvisionnements comprend le prix d'achat et les frais accessoires. Les produits fabriqués sont valorisés au coût standard de production comprenant les consommations, les charges indirectes et directes de production, les amortissements de biens concourant à la production.

Une provision pour dépréciation des stocks égale à la différence entre la valeur brute déterminée suivant les modalités indiquées ci-dessus et le cours du jour ou la valeur de réalisation déduction faite des frais proportionnels de vente, est effectuée lorsque cette valeur est supérieure à l'autre terme énoncé.

Créances :

Les créances, dont les créances clients, sont évaluées à leur valeur nominale. Les créances clients font l'objet, le cas échéant, d'une provision calculée sur la base du risque de non recouvrement.

Provisions pour risques et charges :

Des provisions pour risques et charges sont constituées dès qu'un élément du patrimoine a une valeur économique négative pour l'entité, qui se traduit par une obligation à l'égard d'un tiers dont il est probable ou certain qu'elle provoquera une sortie de ressources au bénéfice de ce tiers, sans contrepartie au moins équivalente attendue de celui-ci.

Contributions volontaires :

Les contributions volontaires n'ayant pas été considérées comme significatives, elles ne font pas l'objet d'une information dans l'annexe.

CHANGEMENT DE METHODE D'EVALUATION ET DE PRESENTATION

Les méthodes d'évaluation retenues et la présentation des comptes annuels n'ont pas été modifiées par rapport à l'exercice précédent.

Annexes Associations 2024 (suite)**NOTES SUR LE BILAN ACTIF****Immobilisations**

Actif immobilisé	A l'ouverture	Augmentation	Diminution	A la clôture
Immobilisations incorporelles	88 579			88 579
Immobilisations corporelles	27 660	12 533	2 658	37 535
Immobilisations financières	75 186	5 974		81 159
TOTAL	191 424	18 507	2 658	207 273

Amortissements

Immobilisations amortissables	A l'ouverture	Augmentation	Diminution	A la clôture
Frais d'établissement, de recherche et de développement				
Fonds commercial				
Autres immobilisations incorporelles	88 504			88 504
TOTAL I	88 504			88 504
Terrains				
Constructions				
sur sol propre				
sur sol d'autrui				
Installations générales, agencements				
Installations techniques, matériel, outillages industriels	6 760			6 760
Autres immobilisations corporelles				
Installations générales, agencements divers	1 145	703		1 848
Matériel de transport				
Matériel de bureau et informatique	16 512	2 633	2 471	16 674
Emballage récupérables et divers				
TOTAL II	24 417	3 336	2 471	25 282
TOTAL GENERAL (I+II)	112 921	3 336	2 471	113 786

Si l'association dispose pour l'exercice de son activité d'immobilisations sans en être propriétaire (prêt à usage, crédit-bail), une information les concernant est à donner si leur importance le justifie.

Fournir une explication en cas de reprise exceptionnelle d'amortissement. Les éléments significatifs ou importants peuvent être précisés.

Etats des stocks

	A l'ouverture	Augmentation	Diminution	A la clôture
Marchandises	54 005		10 439	43 566
Matières premières				
Produits intermédiaires				
Produits finis				
Autres approvisionnements				
Production en cours				
Travaux en cours				
Autres produits en cours				
TOTAL	54 005		10 439	43 566

Etat des créances et charges constatées d'avance

Créances	Montant brut	Echéances jusqu'à 1 an	Echéances à plus d'un an
Créances de l'actif immobilisé:			
Créances rattachées à des participations	33 073		33 073
Prêts			
Autres créances			
Créances de l'actif circulant:			
Créances usagers	182	182	
Autres créances	6 762	6 762	
Charges constatées d'avance	2 077	2 077	
TOTAL	42 094	9 021	33 073

Etat des provisions pour dépréciation des éléments de l'actif

Nature des dépréciations	A l'ouverture	Augmentation	Diminution	A la clôture
Stocks et en-cours	8 808	5 273	8 808	5 273
Comptes de tiers				
Comptes financiers	33 537			33 537
TOTAL	42 345	5 273	8 808	38 810

Annexes Associations 2024 (suite)**NOTES SUR LE BILAN PASSIF****Fonds propres**

Variation des fonds propres	A l'ouverture	Affectation du résultat	Augmentation	Diminution ou Consommation	A la clôture
Fonds propres sans droit de reprise	100 000				100 000
Dont générosité du public					
Fonds propres avec droit de reprise					
Dont générosité du public					
Ecart de réévaluation					
Dont générosité du public					
Réserves					
Dont générosité du public					
Report à nouveau	472 554				433 095
Dont générosité du public					
Excédent ou déficit de l'exercice	-39 459				-12 863
Dont générosité du public					
Situation nette	533 095				520 233
Situation nette dont générosité du public					
Fonds propres consommables					
Dont générosité du public					
Subventions d'investissement					
Dont générosité du public					
Provisions réglementées					
Dont générosité du public					
TOTAL	533 095				520 233
TOTAL dont générosité du public					

Provisions pour risques et charges

Nature des provisions	A l'ouverture	Augmentations Dotations de l'exercice	Diminution Reprises de l'exercice	A la clôture
Provisions pour investissement				
Amortissements dérogatoires				
Autres provisions réglementées				
TOTAL (I)				
Provisions pour litiges	10 000			10 000
Provisions pour garanties aux clients				
Provisions pour pertes sur marchés à terme				
Provisions pour amendes et pénalités				
Provisions pour pensions obligatoires similaires				
Provisions pour impôts				
Provisions pour renouvellement des immobilisations				
Provisions pour gros entretiens et grandes révisions				
Provisions pour charges sociales et fiscales sur congés à payer				
Autres provisions pour risques et charges				
TOTAL (II)	10 000			10 000
TOTAL GENERAL (I+II)	10 000			10 000
Dont dotations et reprises				
- d'exploitation			-3 535	
- financières				
- exceptionnelles				

Description des éléments significatifs ou importants

Etat des dettes et produits constatés d'avance

Etat des dettes	Montant total	De 0 à 1 an	De 1 à 5 ans	Plus de 5ans
Etablissements de crédit				
Dettes financières diverses				
Fournisseurs	12 880	12 880		
Dettes fiscales et sociales	106 696	106 696		
Dettes sur immobilisations				
Autres dettes	14 621	14 621		
Produits constatés d'avance				
TOTAL	134 197	134 197		

Charges à payer par poste de bilan

Charges à payer	Montant
Emprunts et dettes établissements de crédit	
Emprunts et dettes financières diverses	
Fournisseurs	7 174
Dettes fiscales et sociales	54 660
Autres dettes	
TOTAL	61 833

Annexes Associations 2024 (suite)**NOTES SUR LE COMPTE DE RESULTAT****Tableau relatif aux produits et charges exceptionnels**

	Net
Produits exceptionnels	26 754
Sur opérations de gestion	3155
Produits de cession des éléments d'actif	23599
Produits sur exercices antérieurs	
Reprises sur provisions et transferts de charges	
Charges exceptionnelles	187
Sur opérations de gestion	
Valeurs nettes comptables des éléments d'actif cédés	187
Dotations aux provisions	
Charges sur exercices antérieurs	
Résultat exceptionnel	26 566

Eléments significatifs ou importants à mentionner le cas échéant

Ventilation de l'IS

Ventilation de l'impôt (sur le bénéfice) entre la partie imputable aux éléments exceptionnels du résultat et la partie imputable aux autres éléments, avec indication de la méthode utilisée.

	Résultat comptable	Impôt sur les sociétés
Résultat courant	-39 429	
Résultat exceptionnel	26 566	
Résultat comptable	-12 863	

Annexes Associations 2024 (suite)**AUTRES INFORMATIONS*****Honoraires du commissaire aux comptes***

Le montant total des honoraires du commissaire aux comptes liés à sa mission de contrôle légal des comptes figurant au compte de résultat de l'exercice s'élèvent à 5 577 Euros.

Annexes Associations 2024 (suite)

**AUTRES ANNEXES POUR LES ASSOCIATIONS FAISANT APPEL A LA GENEROSITE DU
PUBLIC**

Compte de résultat par origine et par destination

A-PRODUITS ET CHARGES PAR ORIGINE ET DESTINATION	EXERCICE N TOTAL	EXERCICE N Dont générosité du public	EXERCICE N-1 TOTAL	EXERCICE N-1 Dont générosité du public
PRODUITS PAR ORIGINE				
1-PRODUITS LIÉS A LA GENEROSITE DU PUBLIC				
1.1 Cotisations sans contrepartie				
1.2 Donc, legs et mécénats				
- Dons manuels	917 877	917 877	924 030	
- Legs, donations et assurances-vie				
- Mécénat				
1.3 Autres produits liés à la générosité du public	10 593	10 593	11 851	
2-PRODUITS NON LIÉS A LA GENEROSITE DU PUBLIC				
2.1 Cotisations avec contrepartie				
2.2 Parrainage des entreprises				
2.3 Contributions financières sans contrepartie				
2.4 Autres produits non liés à la générosité du public	102 410		74 549	
3-SUBVENTIONS ET AUTRES CONCOURS PUBLICS				
4-REPRISES SUR PROVISIONS ET DEPRECIATIONS				
5-UTILISATION DES FONDS DEDIES ANTERIEURS				
TOTAL	1 030 880	928 470	1 010 430	
CHARGES PAR DESTINATION				
1-MISSIONS SOCIALES				
1.1 Réalisées en France				
- Actions réalisées par l'organisme	352 879	315 680	345 153	
- Versements à un organisme central ou à d'autres organismes agissant en France	42 679	37 139	56 750	
1.2 Réalisées à l'étranger				
- Actions réalisées par l'organisme				
- Versements à un organisme central ou à d'autres organismes agissant en France				
2-FRAIS DE RECHERCHE DE FONDS				
2.1 Frais d'appel à la générosité du public	185 702	167 125	186 579	
2.2 Frais de recherche d'autres ressources				
3-FRAIS DE FONCTIONNEMENT	462 483	408 526	461 408	
4-DOTATIONS AUX PROVISIONS ET DEPRECIATIONS				
5-IMPOTS SUR LES BENEFICES				
6-REPORTS EN FONDS DEDIES DE L'EXERCICE				
TOTAL	1 043 743	928 470	1 049 890	
EXCEDENT OU DEFICIT	-12 863		-39 460	

B – CONTRIBUTIONS VOLONTAIRES EN NATURE	EXERCICE N TOTAL	EXERICE N Dont générosité du public	EXERCICE N-1 TOTAL	EXERCICE N-1 Dont générosité du public
PRODUITS PAR ORIGINE				
1-CONTRIBUTIONS VOLONTAIRES LIEES A LA GENROSITE DU PUBLIC				
Bénévolat				
Prestations en nature				
Donc en nature				
2-CONTRIBUTIONS VOLONTAIRES NON LIEES A LA GENEROSITE DU PUBLIC				
3-CONCOURS PUBLICS EN NATURE				
Prestations en nature				
Donc en nature				
TOTAL				
CHARGES PAR DESTINATION				
1-MISSIONS SOCIALES				
Réalisées en France				
Réalisées à l'étranger				
2-CONTRIBUTIONS VOLONTAIRES A LA RECHERCHE DE FONDS				
3-CONTRIBUTIONS VOLONTAIRES AU FONCTIONNEMENT				
TOTAL				

Cotisations avec ou sans contreparties

Les cotisations avec ou sans contreparties sont ventilées selon les règles définies

Dons manuels

La rubrique « Dons manuels » comprend les produits reçus des ventes de dons en nature.

Autres produits liés à la générosité du public

La rubrique « Autres produits liés à la générosité du public » comprend :

la quote-part de générosité reçue d'autres organismes ;

Les revenus générés par les actifs issus de la générosité du public :

- les redevances d'actifs incorporels ;
- les loyers
- les produits financiers ;
- les plus ou moins-values de cessions de ces actifs à l'exclusion des plus ou moins-values relatives aux biens reçus par legs ou donation destinés à être cédés.?

Contributions financières sans contrepartie

La rubrique « Contributions financières sans contrepartie » comprend

- les contributions financières et quotes-parts de générosité reçue d'autres entités ;
- les versements des fondateurs des fondations d'entreprise et assimilées ;
- la part de dotation consommable virée au compte de résultat.

Autres produits non liés à la générosité du public

La rubrique « Autres produits non liés à la générosité du public » comprend

- les ventes de marchandises et de prestations de services ;
- les revenus des actifs non issus de la générosité du public :
- les redevances d'actifs incorporels ;
- les loyers ;
- les produits financiers ;
- les plus ou moins-values de cession d'actifs.

Elle ne comprend pas les subventions et autres concours publics.

Subventions et autres concours publics

La rubrique « Subventions et autres concours publics » comprend :

- au titre des subventions :
- les subventions d'exploitation ;
- la quote-part des subventions d'investissements réintégrée au cours de l'exercice au compte de résultat.
- les concours publics

Pour les rubriques figurant dans les produits liés à la générosité du public, l'entité ventile en aval du compte de résultat par origine et destination les produits dédiés par le tiers financeur à un projet défini et les produits non dédiés.

Missions sociales

La définition des missions sociales et des moyens à mettre en œuvre relève d'une décision de gestion prise par l'organe habilité, en conformité avec l'objet de l'entité.

Lorsque l'information relative aux missions sociales dans le compte de résultat par origine et destination ne permet pas une bonne compréhension de l'activité, des informations détaillées par mission sociale sont données dans l'annexe.

Les rubriques relatives aux missions sociales comprennent les charges engagées par l'entité pour la réalisation de ces missions et qui ont vocation à disparaître si elle cesse.

Les charges engagées pour la réalisation des missions sociales comprennent les coûts directement liés aux activités et services rendus pour réaliser ces missions, tels que les frais de personnel directs, les fournitures et services extérieurs engagés pour réaliser les missions.

Elles comprennent également les coûts indirects qui sont engagés pour réaliser les activités et services rendus au titre des missions sociales.

Ces coûts sont ceux qui sont mis en œuvre spécifiquement pour la réalisation d'une ou plusieurs missions sociales.

Ces coûts sont généralement fonction de l'ampleur des missions réalisées. Ces coûts peuvent faire l'objet de répartitions et doivent tenir compte de l'utilisation effective des moyens concernés.

Frais d'appel à la générosité du public

La rubrique « Frais d'appel à la générosité du public » comprend les charges engagées par l'entité dans le but de recueillir auprès du public des moyens pour réaliser son action

Les frais d'appel à la générosité du public correspondent aux frais de recherche et de traitement de dons et libéralités. Ils comprennent à titre d'exemple :

- les frais d'appel à dons, quelle que soit la forme de ces dons (en nature, donations, legs, assurances vie) auprès des entreprises et des particuliers. La publicité ou l'appel à dons peut se faire sous de multiples formes : campagne publicitaire sur panneaux, par envoi postal, par médias sociaux, spots publicitaires, etc& ;
- les frais de traitement des dons, legs, donations, assurance-vie ou mécénat ; les prestations de services de collecte ou de traitement des dons, legs, donations, assurance-vie ou mécénat, les charges des legs résultant de stipulations testamentaires ;
- les frais de tenue, de location ou d'acquisition de fichiers de donateurs ou mécènes ;
- les frais d'appel et de gestion de cotisations sans contrepartie ;
- les frais d'appel à bénévolat ;
- les frais de gestion des actifs issus de la générosité du public ou financés par la générosité du public - les achats de marchandises et de prestations de services destinées à la vente qui pour les entités faisant appel à la générosité du public sont vendus à un prix bien plus élevé que son prix d'achat.

Frais de recherche d'autres ressources

La rubrique « Frais de recherche d'autres ressources » comprend les frais engagés par l'entité dans le but d'obtenir des ressources non liées à la générosité du public et des subventions ou autres concours publics.

- les frais de recherche et de traitement de parrainage, de cotisations avec contrepartie ou de contributions financières reçues d'autres organismes sans but lucratif pour remplir leurs missions sociales ;
- les frais liés à la recherche, aux demandes et aux traitements des subventions d'exploitation ou d'investissement ou de collecte de participations, contributions et taxes ;
- les frais de gestion des actifs qui ne sont pas issus de la générosité du public dont les fruits constituent des produits de l'entité lui permettant de remplir ses missions sociales ;
- les charges d'un secteur marchand.

Frais de fonctionnement

La rubrique « Frais de fonctionnement » comprend les charges engagées pour la gestion et la gouvernance de l'entité. Les charges relatives aux fonctions relevant des frais de fonctionnement dont l'entité peut justifier l'affectation à la réalisation de missions sociales ou à des frais de recherche de fonds, sont affectées aux rubriques « Missions sociales » ou « Frais

de recherche de fonds ». Les frais de fonctionnement comprennent notamment les charges affectées aux activités suivantes :

- gouvernance ;
- communication ;
- Ressources humaines ;
- comptabilité et gestion financière y compris les frais de gestion de la tarification pour les établissements et services sociaux et médico-sociaux et les établissements de santé ;
- juridique ;
- moyens généraux ;
- informatique.

Charges financières

Les charges financières sont affectées aux rubriques « Missions sociales » ou « Frais de recherche de fonds » si l'entité en justifie. A défaut, elles figurent dans les frais de fonctionnement

Dotations aux provisions et dépréciations

La part des dotations aux provisions et dépréciations relative à la générosité du public ainsi que le report en fonds dédiés figurent dans le compte de résultat par origine et destination.

Les dotations aux provisions et dépréciations concernent notamment les legs ou donations avec charges et les dépréciations des actifs acquis au moyen de la générosité du public. Contrairement aux dotations aux provisions et dépréciations qui seront reprises lors de la constatation de la charge, objet de la provision ou de la dépréciation, ou si elles deviennent sans objet, les dotations aux amortissements constituent des charges définitives qui sont ventilées dans les rubriques de missions sociales, frais de recherche de fonds ou frais de fonctionnement.

Tableau d'emploi annuel des ressources

MODELE DE TABLEAU D'EMPLOI ANNUEL DES RESSOURCES (ANC Ref: https://www.service-public.fr/associations/vosdroits/R2336)

EMPLOIS	Emplois de 2023 compte de résultat (1)	%	Affectation par emplois des ressources collectées auprès du public utilisées sur 2023 (3)	RESSOURCES	Ressources collectées sur 2023 compte de résultat (2)	%	Suivi des ressources collectées auprès du public et utilisées sur 2023 (4)	
				Report des ressources collectées auprès du public non affectées et non utilisées en début d'exercice			0	
1 - MISSIONS SOCIALES				1 - RESSOURCES COLLECTÉES AUPRÈS DU PUBLIC	928 470	90,07%	928 470	
1.1. Réalisées en France	395 558	34%	928 470	1.1. Dons et legs collectés	917 877			
- Actions et campagne, mobilisation	352 079	3%		- Dons manuels non affectés	911 002			
- Versements à d'autres organismes agissant en France	34 964	3%		- Dons manuels affectés	6 875			
- Vie démocratique et fédérative	8 315	1%		- Legs et autres libéralités non affectés	0			
				- Legs et autres libéralités affectés	0			
1.2. Réalisées à l'étranger -	0			1.2. Autres produits liés à l'appel à la générosité	10 593			
- Actions réalisées directement								
- Versements à d'autres organismes agissant en France								
2 - FRAIS DE RECHERCHE DE FONDS	185 702	18%			2 - AUTRES FONDS PRIVÉS	0	0,00%	
2.1. Communication et Informations grand public	185 702				3 - SUBVENTIONS & AUTRES CONCOURS PUBLICS	0	0,00%	
2.2. Frais de recherche des autres fonds privés				4 - AUTRES PRODUITS	102 410	9,93%		
23. Charges liées à la recherche de subventions et autres concours publics				- Produits Boutique	42 017			
				- Autres produits de gestion courante et exceptionnelle	60 393			
3 - FRAIS DE FONCTIONNEMENT	462 483	37%		I - TOTAL DES RESSOURCES DE L'EXERCICE INSCRITES AU COMPTE DE RESULTAT	1 030 880	100,00%		
- Fonctionnement	385 582			II - REPRISSES DES PROVISIONS	0			
- Boutique	76 900	7%		III - REPORT DES RESSOURCES AFFECTÉES NON UTILISÉES DES EXERCICES ANTERIEURS				
				IV - VARIATION DES FONDS DEDIES COLLECTÉES AUPRÈS DU PUBLIC			0	
I - TOTAL DES EMPLOIS DE L'EXERCICE INSCRITS AU COMPTE DE RESULTAT	1 043 743	100%		V - INSUFFISANCE DE RESSOURCES DE L'EXERCICE	12 863			
II - DOTATIONS AUX PROVISIONS				VI - TOTAL GENERAL	1 043 743		928 470	
III - ENGAGEMENTS A REALISER SUR RESSOURCES AFFECTÉES	0			V - Part des acquisitions d'immobilisations brutes de l'exercice financées par les ressources collectées auprès du public			0	
IV - EXCEDENT DE RESSOURCES DE L'EXERCICE				VI - Neutralisation des dotations aux amortissements des immobilisations financées à compter de la première application du règlement par les ressources collectées auprès du public			0	
V - TOTAL GENERAL	1 043 743			VII - Total des emplois financés par les ressources collectées auprès du public			928 470	
				SOLDE DES RESSOURCES COLLECTÉES AUPRÈS DU PUBLIC NON AFFECTÉES ET NON UTILISÉES EN FIN D'EXERCICE			0	
EVALUATION DES CONTRIBUTIONS VOLONTAIRES EN NATURE				Bénévolat				
Missions sociales				Prestations en nature				
Frais de recherche de fonds				Dons en nature				
Frais de fonctionnement et autres charges								
Total	1 043 743			Total	1 043 743			

Soldes intermédiaires de gestion

Présenté en Euros

	Exercice clos le 31/12/2023 (12 mois)	Exercice clos le 31/12/2022 (12 mois)	Variation	%
Ventes de marchandises	22 254	28 888	- 6 634	-22,96
- Coût direct d'achat	-15 107	5 089	- 20 196	-396,86
+/- Variation du stock de marchandises	10 439	2 705	7 734	285,91
Marge commerciale (I)	26 922	21 095	5 827	27,62
Taux de marge commerciale	120,98 %	73,02 %		
+ Production vendue	19 763	16 356	3 407	20,83
+ Production stockée				
+ Production immobilisée				
Production de l'exercice	19 763	16 356	3 407	20,83
- Matières premières et approvisionnements consommés				
- Sous-traitance directe	165	368	- 203	-55,16
Marge brute sur production (II)	19 598	15 988	3 610	22,58
Taux de marge brute sur production	99,17 %	97,75 %		
Marge brute globale (I + II)	46 520	37 083	9 437	25,45
Taux de marge brute globale	110,72 %	81,96 %		
- Services extérieurs et autres charges externes	237 967	250 878	- 12 911	-5,15
Valeur ajoutée produite	-191 447	-213 796	22 349	10,45
Valeur ajoutée / chiffre d'affaires	-455,64 %	-472,53 %		
+ Subventions d'exploitation				
- Impôts, taxes et versements assimilés	65 314	57 507	7 807	13,58
- Salaires et traitements	473 596	459 930	13 666	2,97
- Charges sociales	217 513	214 089	3 424	1,60
Excédent brut d'exploitation	-947 870	-945 322	- 2 548	0,27
Excédent brut d'exploitation / chiffre d'affaires	-2255,94 %	-2089,36 %		
+ Reprise sur amortissements et provisions				
- Dotations aux amortissements sur immobilisations	3 335	2 773	562	20,27
- Dotations aux provisions sur immobilisations				
- Dotations aux provisions sur actif circulant	-3 535	-2 575	- 960	37,28
- Dotations aux provisions pour risques et charges				
+ Autres produits de gestion courante	933 926	942 046	- 8 120	-0,86
- Autres charges de gestion courante	33 617	40 376	- 6 759	-16,74
+ Transfert de charges d'exploitation				
Résultat d'exploitation (hors charges et produits financiers)	-47 362	-43 849	- 3 513	8,01
Résultat d'exploitation / chiffre d'affaires	-112,72 %	-96,92 %		
+ Bénéfice attribué (quote part sur opérations en commun)				
- Perte supportée (quote part sur opérations en commun)				
+ Produits financiers de participations				
+ Produits des autres valeurs mobilières et créances				
+ Autres intérêts et produits assimilés	7 933	1 737	6 196	356,71
+ Reprises sur provisions financières				
+ Différences positives de change				
+ Produits nets sur cessions valeurs mobilières placement				
- Dotations financières aux amortissements et provisions				
- Intérêts et charges assimilées				
- Différences négatives de change				
- Charges nettes sur cessions valeurs mobilières placements				
Résultat courant avant impôts	-39 429	-42 113	2 684	6,37
Résultat courant / chiffre d'affaires	-93,84 %	-93,08 %		

	Exercice clos le 31/12/2023 (12 mois)	Exercice clos le 31/12/2022 (12 mois)	Variation	%
+ Produits exceptionnels sur opérations de gestion	3 155	1 629	1 526	93,68
+ Produits exceptionnels sur opérations en capital	23 599	5 300	18 299	345,26
+ Reprises sur provisions & transferts de charges except°.				
- Charges exceptionnelles sur opérations de gestion		276	- 276	-100
- Charges exceptionnelles sur opérations en capital	187	4 000	- 3 813	-95,32
- Dotations exceptionnelles aux amortissements et provisions				
Résultat exceptionnel	26 566	2 654	23 912	900,98
- Participation des salariés aux résultats				
- Impôts sur les bénéfices				
Résultat net Comptable	-12 863	-39 459	26 596	67,40
Résultat net / chiffre d'affaires	-30,61 %	-87,21 %		

Soldes intermédiaires de gestion détaillé

Présenté en Euros

	Exercice clos le 31/12/2023 (12 mois)	Exercice clos le 31/12/2022 (12 mois)	Variation	%
Ventes de marchandises	22 254	28 888	- 6 634	-22,96
707100 BROCHURES REVENDUES	1 354	764	590	77,23
707200 VENTES DE CD	50	40	10	25,00
707300 VENTES DE DVD	829	930	- 101	-10,86
707500 VENTES DE LIVRES	6 406	8 339	- 1 933	-23,18
707600 AUTRE MATERIEL MILITANT	3 733	4 938	- 1 205	-24,40
707610 AUTOCOLLANTS	2 482	6 055	- 3 573	-59,01
707620 BADGES	579	828	- 249	-30,07
707630 BANDEROLES	418	299	119	39,80
707640 DRAPEAUX	465	343	122	35,57
707650 ENVELOPPES	1 031	676	355	52,51
707800 TSHIRTS	4 908	5 677	- 769	-13,55
- Coût direct d'achat	-15 107	5 089	- 20 196	-396,86
607000 ACHATS DE MATERIELS POUR REVENTE	1 283	9 280	- 7 997	-86,17
607100 ACHAT DE LIVRES, BROCHURES	2 524	7 595	- 5 071	-66,77
791100 TRANSFERTS DE CHARGES D'EXPLOIT.	-18 914	-11 786	- 7 128	60,48
+/- Variation du stock de marchandises	10 439	2 705	7 734	285,91
603700 VARIATION DES STOCKS DE MATERIEL	10 439	2 705	7 734	285,91
Marge commerciale (I)	26 922	21 095	5 827	27,62
Taux de marge commerciale	120,98 %	73,02 %		
+Production vendue	19 763	16 356	3 407	20,83
701010 ABT A LA REVUE SDN	18 679	15 152	3 527	23,28
701110 PARRAINAGE D'ABONNEMENTS	403	306	97	31,70
701120 REVUE A L'UNITE	565	557	8	1,44
701200 REZO LIVRES, ET BROCHURES	8	163	- 155	-95,09
701500 MAT. DVD DU REZO		7	- 7	-100
708000 DIV PRODUITS D'ACTIVITES ANNEXES : PHOTOCOPIES, ETC (107	172	- 65	-37,79
Production de l'exercice	19 763	16 356	3 407	20,83
- Sous-traitance directe	165	368	- 203	-55,16
605000 MATERIEL, EQUIPEMENTS MANIF & CAMPAGNES	165	368	- 203	-55,16
Marge brute sur production (II)	19 598	15 988	3 610	22,58
Taux de marge brute sur production	99,17 %	97,75 %		
Marge brute globale (I + II)	46 520	37 083	9 437	25,45
Taux de marge brute globale	110,72 %	81,96 %		
- Services extérieurs et autres charges externes	237 967	250 878	- 12 911	-5,15
606110 CONSOMMATION EAU	33	61	- 28	-45,90
606120 ENERCOOP ABONNEMENT	1 275		1 275	N/S
606300 FOURNITURES D'ENTRETIEN ET DE PETIT EQUIPEMENT	2 146	999	1 147	114,81
606400 FOURNITURES ADMINISTRATIVES	9 687	5 145	4 542	88,28
606450 FOURNITURES INFORMATIQUES	1 178	611	567	92,80
611000 SOUS-TRAITANCE GENERALE	3 760	9 640	- 5 880	-61,00
611100 ROUTAGES - ENCARTAGES	10 256	10 817	- 561	-5,19
611200 IMPRIMERIE	27 622	34 223	- 6 601	-19,29
611210 PHOTOCOPIES	301	473	- 172	-36,36
613100 LOYER BUREAUX COLBERT	20 178		20 178	N/S
613200 LOCATIONS DE SALLES	670	63	607	963,49
613220 LOYER RUE DU PAVILLON	1 558	6 182	- 4 624	-74,80
613250 LOYER ET CHARGES PARIS		9 220	- 9 220	-100
613500 LOCATION MACHINE A AFFRANCHIR	416	529	- 113	-21,36
613510 LOCATION + MAINTENANCE PHOTOCOPIEUR	1 356	1 102	254	23,05
613550 LOCATION DE MATERIEL		549	- 549	-100
613560 LOCATION DE VEHICULES	946		946	N/S
614000 CHARGES LOCATIVES/ATELIERS	1 500	6 000	- 4 500	-75,00
614100 CHARGES LOCATIVES EXTERIEURES	4 631		4 631	N/S

	Exercice clos le 31/12/2023 (12 mois)	Exercice clos le 31/12/2022 (12 mois)	Variation	%
615200 ENTRETIEN IMMOBILIER	3 337	3 452	- 115	-3,33
615620 MAINTENANCE COGILOG ABT	1 681	1 787	- 106	-5,93
615660 MAINTENANCE SITES WEB	3 264	3 100	164	5,29
616000 PRIMES D'ASSURANCE	1 291	590	701	118,81
618000 DOCUMENTATION	306	100	206	206,00
618200 ABONNEMENTS DOC	253	423	- 170	-40,19
618510 FRAIS D'AG ANNUELLE		7 072	- 7 072	-100
622600 HONORAIRES COMPTA	8 489	8 091	398	4,92
622610 HONORAIRES JURIDIQUES	25 660	20 549	5 111	24,87
622620 HONORAIRES COMMISSAIRE AUX CPTEs	5 577	5 400	177	3,28
622630 AUTRES HONORAIRES		7 014	- 7 014	-100
623000 RELATIONS PUBLIQUES, FOIRES, SALONS	70	5	65	N/S
623200 CADEAUX	57	905	- 848	-93,70
623300 MANIFESTATIONS, EVENEMENTS, CONCERTS, ETC		1 037	- 1 037	-100
624000 TRANSPORTS SUR ACHATS ET VENTES	533	847	- 314	-37,07
625000 DEPLACEMENTS, MISSIONS SALARIES	14 556	16 611	- 2 055	-12,37
625010 DEPLACEMENTS SALARIES : ABT DOMICILE/TRAVAIL	1 318	2 097	- 779	-37,15
625100 DEPLACEMENTS, MISSIONS ADMINISTRATEURS	4 987	4 222	765	18,12
625200 DEPLACEMENTS, MISSIONS BENEVOLES & STAGIAIRES	1 698	657	1 041	158,45
625300 DEPLACEMENTS, MISSIONS PRESTATAIRES ET AUTRES	269	936	- 667	-71,26
625500 DEPLACEMENTS DEMENAGEMENT DES BUREAUX A PARC BENOIT	1 520		1 520	N/S
625700 RECEPTIONS DIVERSES	210	88	122	138,64
625710 REPAS COMMISSIONS + CA	1 199	974	225	23,10
626100 FRAIS POSTAUX	61 983	67 256	- 5 273	-7,84
626120 ABT. SCES POSTAUX-COLLECTE COURRIER	2 752	1 556	1 196	76,86
626200 FRAIS DE TELECOMMUNICATIONS	2 914	4 072	- 1 158	-28,44
626210 ABT. INTERNET HAUT DEBIT	420	684	- 264	-38,60
627000 FRAIS BANCAIRES	989	1 356	- 367	-27,06
627100 FRAIS DE PRELEVEMENTS IMPAYES	255	249	6	2,41
627200 FRAIS DE PRELEVEMENT AUTOMATIQUE	2 722	2 518	204	8,10
627300 FRAIS & COMM./ BOUTIQUE EN LIGNE	2 190	2 263	- 73	-3,23
628200 COTISATIONS A D'AUTRES ORGANISMES	1 292	2 047	- 755	-36,88
791200 TRANSFERTS DE CHARGES FÉD.ATELIERS 20%	-1 337	-2 688	1 351	50,26
Valeur ajoutée produite	-191 447	-213 796	22 349	10,45
Valeur ajoutée / chiffre d'affaires	-455,64 %	-472,53 %		
- Impôts, taxes et versements assimilés	65 314	57 507	7 807	13,58
631100 TAXE SUR LES SALAIRES	21 909	25 248	- 3 339	-13,22
633300 UNIFORMATION FORMATION CONTINUE	5 272	5 298	- 26	-0,49
633310 DEPENSES DE FORMATION CONTINUE	11 112	5 537	5 575	100,69
635660 TVA NON RECUPERABLE SUR BIENS & SERVICES	26 279	20 072	6 207	30,92
635800 IMPOTS DIVERS	743	1 352	- 609	-45,04
- Salaires et traitements	473 596	459 930	13 666	2,97
641100 SALAIRES	439 363	441 224	- 1 861	-0,42
641200 CONGES PAYES	11 142	618	10 524	N/S
641300 IND.STAGES, INTERMITTENTS SPECTACLE		3 503	- 3 503	-100
641400 AVANTAGE EN NATURE ET IJSS	8 920	3 758	5 162	137,36
641900 INDEMNITES DE RUPTURE OU NON SOUMISES	14 172	10 828	3 344	30,88
- Charges sociales	217 513	214 089	3 424	1,60
645100 COTISATIONS A L'URSSAF	132 052	134 534	- 2 482	-1,84
645200 COTISATIONS AUX MUTUELLES	5 940	5 647	293	5,19
645300 COTISATIONS RETRAITE ET PREVOYANCES	36 919	37 659	- 740	-1,97
645350 COTISATION PERE APICIL	20 609	19 814	795	4,01
645820 CHARGES SOCIALES SUR CONGES A PAYE	5 726	526	5 200	988,59
647500 MEDECINE DU TRAVAIL & PHARMACIE	1 482	1 131	351	31,03
647600 CHEQUE DEJEUNER	14 785	14 777	8	0,05
Excédent brut d'exploitation	-947 870	-945 322	- 2 548	0,27
Excédent brut d'exploitation / chiffre d'affaires	-2255,94 %	-2089,36 %		
- Dotations aux amortissements sur immobilisations	3 335	2 773	562	20,27
681120 DOT. AMORT. IMMOS CORPORELLES	3 335	2 773	562	20,27

	Exercice clos le 31/12/2023 (12 mois)	Exercice clos le 31/12/2022 (12 mois)	Variation	%
- Dotations aux provisions sur actif circulant 681730 PROVISION DEPRECIATION DES STOCKS	-3 535 -3 535	-2 575 -2 575	- 960 - 960	37,28 37,28
+Autres produits de gestion courante	933 926	942 046	- 8 120	-0,86
754010 DONS RECUS	303 009	326 246	- 23 237	-7,12
754020 DONS EN LIGNE	163 054	147 727	15 327	10,38
754030 DONS PARTENARIAT NEF	6 875	6 787	88	1,30
754040 PRELEVEMENTS AUTOMATIQUES RECUS	416 722	417 819	- 1 097	-0,26
754050 DONS ETALES PAR CB	4 811	5 115	- 304	-5,94
754070 DONS PAR VIREMENT	21 812	19 356	2 456	12,69
754080 DONS ABANDONS DE FRAIS	1 594	475	1 119	235,58
754300 REAFFECTATION DES DONS EN LIGNE		500	- 500	-100
756200 COTISATIONS GROUPES ADHERENTS	10 593	11 851	- 1 258	-10,62
758070 DONS PAR VIREMENT		5	- 5	-100
758110 DIFFERENCES DE REGLEMENT (PRODUIT)	12	17	- 5	-29,41
758400 FRAIS DE PORT REFACTURE	5 444	6 098	- 654	-10,72
758800 AUTRES PDTS GEST COURANTE		50	- 50	-100
- Autres charges de gestion courante	33 617	40 376	- 6 759	-16,74
651220 NOMS DE DOMAINES	511	621	- 110	-17,71
654000 PERTE SUR CREANCES IRRECOUVRABLES	5	24	- 19	-79,17
657100 SUBVENTIONS ACCORDEES	31 036	37 373	- 6 337	-16,96
657210 AFFECTATION AU FONDS DE SOLIDARITE	2 036	2 355	- 319	-13,55
658000 FRAIS DIVERS DE GESTION COURANTE	22	6	16	266,67
658110 DIFFERENCES DE REGLEMENT (CHARGE)	6	-3	9	300,00
Résultat d'exploitat° (hors charges & prod.financie	-47 362	-43 849	- 3 513	8,01
Résultat d'exploitation / chiffre d'affaires	-112,72 %	-96,92 %		
+Autres intérêts et produits assimilés 764000 INTERETS DES LIVRETS D'EPARGNE	7 933 7 933	1 737 1 737	6 196 6 196	356,71 356,71
Résultat courant avant impôts	-39 429	-42 113	2 684	6,37
Résultat courant / chiffre d'affaires	-93,84 %	-93,08 %		
+Produits exceptionnels sur opérations de gestion 772000 PRODUITS SUR EXERCICES ANTERIEURS	3 155 3 155	1 629 1 629	1 526 1 526	93,68 93,68
+Produits exceptionnels sur opérations en capital	23 599	5 300	18 299	345,26
775200 PRODUITS DE CESSIONS DE MATERIELS	599		599	N/S
778800 PRODUITS EXCEPTIONNELS DIVERS	23 000	5 300	17 700	333,96
- Charges exceptionnelles sur opérations de gestion 672000 CHARGES SUR EXERCICES ANTERIEURS		276 276	- 276 - 276	-100 -100
- Charges exceptionnelles sur opérations en capital	187	4 000	- 3 813	-95,32
675200 VAL. CPTABLE DES ELEMENTS D'ACTIF CEDES : IMMOS CORPO	187		187	N/S
678800 CHARGES EXCEPTIONNELLES DIVERSES		4 000	- 4 000	-100
Résultat exceptionnel	26 566	2 654	23 912	900,98
Résultat net Comptable	-12 863	-39 459	26 596	67,40
Résultat net / chiffre d'affaires	-30,61 %	-87,21 %		